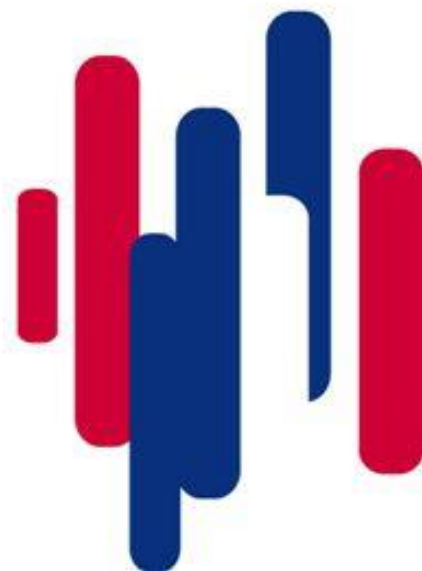


JAARVERSLAG 2023

Stichting Scholengroep GelderVeste,
voor christelijk basisonderwijs

	Blad
Bestuursverslag en kengetallen	
Bestuursverslag	3
Verslag Raad van Toezicht	49
Jaarrekening	56
Grondslagen	57
Balans per 31 december GelderVeste	61
Staat van baten en lasten GelderVeste	62
Kasstroomoverzicht GelderVeste	63
Toelichting behorende tot de balans GelderVeste	64
Opgave doelsubsidies	69
Toelichting behorende tot de staat van baten en lasten GelderVeste	70
Overzicht verbonden partijen	75
WNT-verantwoording	76
Niet in de balans opgenomen verplichtingen en niet in de balans opgenomen activa	77
Gebeurtenissen na balansdatum	78
Ondertekening van de jaarrekening	79
Overige gegevens	
Controleverklaring	80

scholengroep
GelderVeste



Bestuursverslag Scholengroep GelderVeste 2023

Inclusief verslag intern toezicht

Inhoudsopgave

Voorwoord	5
1 De schoolorganisatie	
1.1 Profiel en strategische koers	6
1.2 Organisatie	9
2 Verantwoording van het beleid	
2.1 Onderwijs & kwaliteit	14
2.2 Personeel & Professionalisering	32
2.3 Huisvesting en facilitaire zaken	35
2.4 Financieel beleid	37
2.5 Continuïteitsparagraaf	40
3 Verantwoording van financiën	
3.1 Ontwikkelingen in meerjarenperspectief	42
3.2 Staat van baten en lasten en balans	43
3.3 Kengetallen	47
4 Jaarverslag 2023 Raad van Toezicht	49

Voorwoord

Ieder jaar opnieuw is de samenstelling van het bestuursverslag een moment van reflectie. In dit bestuursverslag over 2023 leest u het jaarverslag van het College van Bestuur, het verslag van de Raad van Toezicht en het verslag van de GMR. Ook bevat dit verslag de jaarrekening van GelderVeste. Vanuit deze reflectie legt de bestuurder van GelderVeste verantwoording af over het gevoerd beleid en wordt inzage verschaft in de wijze waarop de middelen zijn ingezet en de resultaten die met de inzet van die middelen zijn bereikt. Met genoegen schrijf ik dit voorwoord over het eerste jaar waarin ik als bestuurder van GelderVeste betrokken was na mijn aanstelling per 1 november 2022.

De start van mij als nieuwe bestuurder viel samen met de start van het proces om te komen tot een nieuwe strategische koers. De 100-dagen analyse die ik in februari '23 opstelde vormde een deel van de input in dit proces. Tijdens de 'de week van de ontmoeting' in mei '23 heeft een brede afvaardiging van interne en externe stakeholders haar ervaringen met GelderVeste uit de afgelopen jaren gedeeld en haar verwachtingen voor de komende jaren geformuleerd. Deze input, samen met de analyses vanuit diverse betrokkenen binnen de organisatie hebben geresulteerd in een vastgesteld document dat dient als koers voor de keuzes en activiteiten binnen de organisatie.

Naast de week van de ontmoeting in het voorjaar van 2023 stond eigenlijk het gehele jaar in het teken van ontmoeten. Zo heb ik aan het begin van dit jaar alle scholen uitvoerig bezocht en met alle teams en een deel van de medezeggenschapsraden gesproken. In 2023 waren er twee GelderVeste studiedagen voor alle medewerkers van GelderVeste. In april vond er een studiedag plaats die volledig stond in het teken van het rekenonderwijs, deze was eerder uitgesteld gestelde vanwege de Coronamaatregelen in 2022. In september vond er een 'reguliere' studiedag plaats waar vorm en inhoud aan was gegeven vanuit de vastgestelde nieuwe strategische koers. En in november werd er door enkele scholen samen spontaan een gezamenlijke studiedag vormgegeven rondom trauma-sensitief onderwijs en hoge verwachtingen. En daarmee werd inhoud gegeven aan een duidelijk uitgesproken wens vanuit de organisatie, leren met en van elkaar.

We kijken terug op een informatief en leerzaam jaar. De diverse ontmoetingen en analyses hebben inzichtelijk gemaakt dat er op vele fronten ontwikkeling mogelijk en nodig is. En dat is soms taai, weerbarstig en uitdagend. Maar wat is het mooi om daarbij de passie en leergierigheid te ervaren van de kinderen die dagelijks naar onze scholen komen. Een nieuwsgierigheid en betrokkenheid die ik eveneens ervaar bij de professionals die er iedere dag opnieuw hard aan werken om het onderwijs en alles wat daarbij hoort steeds een beetje beter te maken.

Ik ben trots op al het werk dat door al onze professionals iedere dag opnieuw wordt gedaan en voel me vereerd daaraan mijn bijdrage te leveren.

Vorden, 21 februari 2024

Liesbeth Nap
Bestuurder

1.1 Profiel en strategische koers

Onderwijs is gebaseerd op kennis, op analyses over wat goed werkt en wat er beter kan. Zo hebben we binnen GelderVeste ook onze koers voor de komende jaren vormgegeven. Samen hebben we de vertaling gemaakt om vanuit een stevig kwalitatief fundament vorm en inhoud te geven aan een professionele leercultuur ondersteund door moderne informatie en communicatie gericht op duurzame ontwikkeling voor de kinderen in onze regio, onze medewerkers en onze samenwerkingspartners.

Kernactiviteiten

GelderVeste verzorgt primair onderwijs in de West Achterhoek op 16 locaties, gelegen in vijf gemeenten.

Veiligheid, Autonomie en Nieuwsgierigheid

Vanuit een stevig kwalitatief fundament bieden wij goed en kansrijk onderwijs. Kinderen leren vanuit veiligheid, autonomie en nieuwsgierigheid hun blik te verruimen en zich te ontwikkelen tot zelfbewuste mensen.

Wij zijn een betrouwbare, zelfstandige Scholengroep waarbij samenwerking essentieel is. De basis ligt in de driehoek ouder - kind - school. Het samen dragen en nemen van de verantwoordelijkheid, maakt dat wij in samenwerking met onze deskundige partners optimale ontwikkeling garanderen voor al onze medewerkers en leerlingen. We werken gezamenlijk vanuit een onderzoekende houding aan continue verbetering van ons onderwijs in een doorgaande lijn binnen de leeftijd van 0-14 jaar. Daarbij richten we ons op de drie basisbehoeften relatie, competentie en autonomie om onze leerlingen de veiligheid te bieden waardoor ze plezier ervaren, motivatie, inzet en zin in leren.

Iedereen is welkom!

De GelderVeste scholen zijn geïnspireerd vanuit christelijke, oecumenische en algemeen bijzondere waarden. Dit vertaalt zich in een unieke identiteit van elke school waar in beginsel ruimte is voor ieder kind en elke professional.

Passievolle leergemeenschap

De professionaliteit van onze medewerkers en de wijze waarop we met elkaar werken, bepalen de kwaliteit van onze organisatie. Binnen onze Scholengroep werken we aan persoonlijke groei en ontwikkeling, we dagen elkaar uit om buiten de comfortzone te treden en met- en van elkaar te leren. Vanuit een positieve grondtoon bepalen teams gezamenlijk de kennis en vaardigheden die nodig zijn voor succesvol leren. De professionals investeren en werken samen aan de lespraktijken die aansluiten bij de behoeften van de leerlingen. We werken samen binnen onze scholen en binnen onze Scholengroep, hebben hoge verwachtingen van elkaar en spreken deze uit; we maken afspraken met elkaar en spreken elkaar daarop aan. Onze passie voor leren van kinderen en van onszelf verbindt ons, binnen GelderVeste maken we werk van inspirerend, zinvol werk.

Strategisch koersplan

In 2023 is de nieuwe Strategische Koers voor GelderVeste geschreven en vastgesteld waar in een collectieve ambitie is neergelegd en vier strategische pijlers op basis waarvan GelderVeste duurzaam wil ontwikkelen en iedere dag het onderwijs beter wil maken. Een positief proces vanuit een positieve indruk van de in 2022 aangestelde bestuurder. De vastgestelde strategische doelstellingen op een rij:

- Realisatie van onderwijsresultaten op of boven het landelijk gemiddelde binnen het eigen referentiekader van iedere school.
- Beweging naar inclusiever en meer integraal onderwijs met doorgaande leerlijnen.
- Werkgeverschap gericht op voldoende geïnspireerde en deskundige medewerkers die hun werk en werkgever waarderen met minimaal een 8.
- Doelmatige inzet van financiële middelen, bovenmatige reserves worden planmatig ingezet en daarmee afgebouwd.
- Partnerschap en samenwerking met ouders, collega's, specialisten en lokale partijen.
- Digitale transformatie in onderwijs en ondersteuning.
- Autonomie en professionele samenhang van medewerkers, scholen en organisatie.

Strategische pijlers

GelderVeste werkt aan realisatie van de strategische doelstellingen aan de hand van vier strategische pijlers.

1. Kwalitatief fundament

Goed en kansrijk onderwijs komt tot stand vanuit een stevig kwalitatief fundament. Uit de analyse blijkt dat op sommige onderdelen het fundament nog onvoldoende stevig staat.

2. Professionele leercultuur

GelderVeste werkt continu aan een professionele leercultuur. We richten ons op ontwikkeling van kinderen en dat doen we door ontwikkeling van onszelf; als individuele professional, als team binnen onze scholen, als vakspecialisten, school overstijgend vanuit leerjaren of specifieke thema's en als collectief binnen onze organisatie.

3. Duurzame Ontwikkeling

GelderVeste staat voor haar maatschappelijke opdracht om onderwijs te verzorgen voor kinderen in de regio zodat zij zich ontwikkelen tot zelfbewuste burgers. Dit geven we vorm voorbij de grenzen van onze scholen en voorbij ons besef van eindigheid. Het begrip duurzaamheid duiden wij op dezelfde wijze als de Verenigde Naties (VN) die vertaald zijn specifiek voor het primair onderwijs.

4. Eigentijdse informatie en communicatie

GelderVeste staat midden in de samenleving waar informatie veelal realtime beschikbaar is en communicatie veelal digitaal plaatsvindt. Wij werken aan vertaling van actuele ontwikkelingen naar toepassingen in ons onderwijs en onze intermenselijke relaties.

Strategische Koers en de noodzaak tot ontwikkeling

Tijdens het proces van totstandkoming van de nieuwe koers kwam uit nadere analyse ook een minder rooskleurig beeld naar voren:

- Op meerdere scholen vertonen de onderwijsopbrengsten een dalende trend ondanks de inzet van diverse interventies en aanvullende bekostiging vanuit NPO gelden. De urgentie om in gezamenlijkheid binnen GelderVeste te werken aan continue onderwijsverbetering wordt nog niet overal binnen de organisatie gevoeld.
- Moderne digitale vaardigheden van leerkrachten en ondersteunende medewerkers zijn noodzakelijk voor eigentijds relevant onderwijs. In het onderwijs en de ondersteuning is hiervoor te weinig aandacht geweest.

- Binnen GelderVeste zijn er meerdere scholen met een voedingsgebied dat niet in de directe omgeving ligt, continuïteit van leerlingaantallen is daarmee ongewis.
- GelderVeste beschikt over een breed scholenpalet met diverse onderwijsconcepten. Het ontbreekt aan een gedragen, gemeenschappelijk beeld over GelderVeste en haar scholen.
- Het ontbreken van een gemeenschappelijk beeld over GelderVeste is ook zichtbaar in de kwaliteit van de ondersteuning. Er is weinig samenhang en synergie. Op meerdere terreinen is visie en beleid gedateerd, ontbreken verplichte regelingen en is de slagkracht om actuele ontwikkelingen snel te vertalen klein.

Deze bevindingen hebben geleid tot het in gang zetten van verbeteringen en ontwikkelingen vanuit de gedachte van continu verbeteren.

In de loop van 2023 kwam het groeiend besef dat een leiderschapstraject en professionalisering bij de scholen noodzakelijk zijn en dat het in control komen van de organisatie bewuste aandacht vraagt. Uit zowel de accountantscontrole en bevindingen van de bestuurssecretaris a.i. in het najaar van 2023, van hetgeen binnen de stichting aanwezig moet zijn om in control te zijn en te voldoen aan wet- en regelgeving, bleek dat nagenoeg alle stafgebieden een inhaalslag en professionaliseringsslag te maken hebben. Het begrotingsproces in het najaar gaf aanleiding tot een grondige analyse waardoor het begrotingsproces is verlengd tot 1 maart 2024.

Toegankelijkheid & toelating

Het beleid voor toegankelijkheid & toelating is opgenomen in het beleidsstuk 'Aanname, schorsen en verwijderen van leerlingen'. In lijn met de wet passend onderwijs is elk kind van 4 tot en met 12 jaar welkom op de scholen.

1.2 Organisatie

Contactgegevens

Naam: Scholengroep GelderVeste
Bestuursnummer: 41011
KvK-nummer: 09101162
Adres: Decanijeweg 3, 7251 BP Vorden
Telefoonnummer: 0575-462573
E-mail: cvb@gelderveste.nl
Website: www.gelderveste.nl

De scholen van GelderVeste

Naam school	BRIN-nummer	Website school
CBS Wonderwijs	07PD	www.gelderveste.nl/scholen/cbs-wonderwijs
CBS Bekveld	10MT	www.gelderveste.nl/scholen/cbs-bekveld
PC School het Loo	03RO	www.gelderveste.nl/scholen/cbs-t-loo
PC Basisschool De Meene	06KS	www.gelderveste.nl/scholen/daltonschool-de-meene
Jenaplanschool Pierson	09TH	www.gelderveste.nl/scholen/jenaplanschool-pierson
PC Basisschool De Rank	08AU	www.gelderveste.nl/scholen/cbs-de-rank
IKC Succesbos	04WC	www.gelderveste.nl/scholen/ikc-succesbos
CBS De Haven	10RO	www.gelderveste.nl/scholen/cbs-de-haven
De Zonneboom	11RS	www.gelderveste.nl/scholen/de-zonneboom
Prisma	11FX	www.gelderveste.nl/scholen/t-prisma
IJzevoorde	03RO01	www.gelderveste.nl/scholen/basisschool-ijzevoorde
CBS De Bargeweide	07LC	www.gelderveste.nl/scholen/de-bargeweide
Chr. Basisschool Arcade	04WX	www.gelderveste.nl/scholen/cbs-arcade
Prins Clausschool	09DC	www.gelderveste.nl/scholen/prins-clausschool
Kindcentrum De Flief	10RJ	www.gelderveste.nl/scholen/kindcentrum-de-flief

Het bestuur

Naam	Functie	Nevenfuncties betaald / onbetaald	RvT Commissie
Liesbeth Nap	bestuurder	Voorzitter RvT Stichting Kinderhulp Dominicaanse Republiek (onbetaald) Lid RvT Sa-Net Woonzorg, Doetinchem (betaald)	-
Sam Terpstra	Voorzitter RvT	Eigenaar van Sam Terpstra, voor goed bestuur en waardevol toezicht (betaald). Actief als docent, toezichthouder, adviseur en executive coach. Voorzitter RvT GelderVeste. Voorzitter raad van toezicht Landstede Groep, Zwolle Voorzitter raad van toezicht Protestantse Stichting Diaconale vakanties, Driebergen	Remuneratie commissie

Naam	Functie	Nevenfuncties betaald / onbetaald	RvT Commissie
		Lid bestuur st. Trainees in Onderwijs, penningmeester, Driebergen. Tot 1 maart 2023. Voorzitter PvdA afdeling Zutphen-Warnsveld. Voorzitter bestuur Stichting Vrienden van de Martinuskerk in Warnsveld. (eindigt per 1 januari 2024). Voorzitter kerkenraad Protestantse gemeente Warnsveld-Leesten	
Ruud Brinkman	Lid RvT	Bestuurder bij jeugdbescherming Overijssel	kwaliteitscommissie
Aly Smelt	Lid RvT	Directeur Academie Educatie Hogeschool van Arnhem en Nijmegen. Lid bestuur stichting Ieder Talent Telt in Nijmegen.	Auditcommissie
Inge Nieuwenhuis	Lid RvT	Docent onderzoeker op de Hogeschool van Arnhem en Nijmegen Eigenaar van Actin'Nu. Eigenaar van Wijngaard Duetinghem 838. Voorzitter van de RvT Estinea.	Kwaliteitscommissie Auditcommissie
Aletha Dera	Lid RvT	Advocaat arbeidsrecht en Associate Partner bij Dirkwager N.V.	Remuneratie commissie

Bezoldiging Raad van Toezicht

In 2023 is er een besloten tot een pragmatische aanpassing van de bestaande vergoeding van voorzitter en leden van de Raad van Toezicht, gekoppeld aan de jaarlijkse indexering (besluit december 2022).

Voorzitter	€ 8.250
Lid	€ 5.500

Juridische structuur

De juridische structuur van Scholengroep GelderVeste is een Stichting voor Christelijk basisonderwijs. Dit is neergelegd in de statuten d.d. 6 oktober 2022.

Governance

De Stichting heeft een Raad van Toezicht die periodiek overleg voert met het College van Bestuur. De Wet Goed Onderwijs Goed bestuur en de Code Goed bestuur schrijft voor dat er een scheiding moet zijn tussen bestuur en toezicht, verankerd in het 'Raad van Toezicht-model'. Toezichthoudende en bestuurlijke taken zijn strikt gescheiden, waarbij het College van Bestuur (eenhoofdig bestuurder) het bevoegd gezag is en bestuurt en de Raad van Toezicht het interne toezicht houdt.

De wijze waarop deze functies onderscheiden en gescheiden worden heeft GelderVeste heeft vastgelegd in:

- Statuten van de Stichting
- Governancekader GelderVeste

- Reglementen van Commissies
- Bestuursreglement en een verouderd managementstatuut (2005).

In deze stukken is omschreven en vastgelegd welke taken, bevoegdheden en verantwoordelijkheden zijn toegewezen aan het College van Bestuur en de Raad van Toezicht en op welke wijze verantwoording dient te worden afgelegd, de werkwijze alsmede de samenstelling en wijze van benoeming.

Het externe toezicht wordt verzorgd door de Inspectie voor het Onderwijs.

Voorgenomen besluiten van het College van Bestuur die de scholen betreffen worden ter consultatie aangeboden aan het directiebestuur. De gemeenschappelijke medezeggenschap wordt betrokken zowel wanneer dit wettelijk vereist is als wanneer de input van de raad als waardevol wordt geacht.

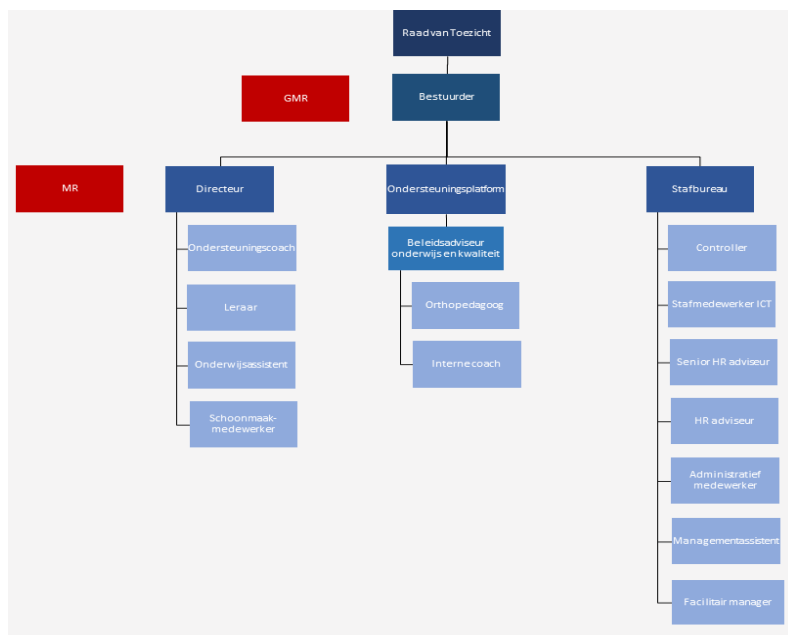
In het verslagjaar is vanuit het bestuurskantoor gestart met een inhaal- en verbeteringsplan betreffende (verplichte) reglementen, processen en beleidsstukken alsmede is het besluitvormingsproces aangescherpt en verbeterd. Doelstelling is om in het lopende schooljaar op alle stafgebieden dienaangaande in control te zijn.

De (gemeenschappelijke) medezeggenschap

GelderVeste voldoet aan alle wettelijke verplichtingen met betrekking tot de medezeggenschap. De medezeggenschap binnen GelderVeste is sinds 2023 beter in positie en er wordt constructief samengewerkt binnen de daarvoor geldende kaders.

[Jaarverslag GMR 2023 def PDF.pdf](#)

Organogram GelderVeste



Horizontale dialoog en verbonden partijen (het samenwerkingsverband, onderwijsregio)

Organisatie of groep	Onderwerpen en verbonden partijen
PON	Via het Personeelscluster Oost Nederland (PON) is de vervanging van (onderwijzend) personeel geregeld. Er wordt zowel uitgeleend als 'in'geleend. Vervanging vindt plaats vanuit de directeuren naar PON, afstemming vanuit HR met de functionarissen van PON en de bestuurder neemt deel aan de Algemene Ledenvergadering.
RAP	GelderVeste is penvoerder en stuurgroep lid van de Regionale Aanpak Personeelstekort (RAP). Vanuit de Rap zijn vier actielijnen ontwikkeld die gaan over o.a. opleiden en anders werken in het onderwijs om uiteindelijk effectief te zijn ter voorkoming van personeelstekorten in de regio.
CABO	CABO draagt zorg voor de financiële- en salarisadministratie. Het is een coöperatie waar GelderVeste lid van is en inspraak heeft via de twee ALV's per jaar. Vanwege ziekte van de eigen controller is ook in 2023 extra ondersteuning op dit onderdeel ingekocht.
Collegiale afstemming	Binnen het werkgebied van GelderVeste zijn diverse collega schoolbesturen actief. Op bestuurlijk niveau vindt afstemming plaats over strategische onderwerpen die in gezamenlijkheid benaderd kunnen worden. Voorbeelden hiervan zijn de samenwerking rondom onderwijs voor vluchtelingenkinderen, voorbereiding van gemeentelijke integrale huisvestingsplannen (IHP's) en gezamenlijk gebruikte gebouwen.
SWV Doetinchem	Vanuit de Wet Passend Onderwijs is GelderVeste deelnemer van het SWV Doetinchem met onze scholen in de gemeenten Doetinchem en Bronckhorst. Er is een onafhankelijke RvT benoemd en dit samenwerkingsverband werkt vanuit het 'scholenmodel', de middelen worden ter beschikking gesteld aan de schoolbesturen die daarmee zelf de volledige verantwoordelijkheid dragen voor de realisatie van de doelstellingen passend onderwijs. Binnen GelderVeste is ervoor gekozen om deze middelen te investeren in eigen orthopedagogen.
SWV IJssel Berkel	Vanuit de Wet Passend Onderwijs is GelderVeste lid van het SWV IJssel Berkel met onze scholen in de gemeenten Zutphen, Berkelland en Lochem. Binnen dit samenwerkingsverband worden besluiten voorgelegd aan de ALV waar de bestuurder lid van is. Het samenwerkingsverband werkt met het 'ondersteuningsmodel' waarbij de middelen worden ingezet voor ondersteuning door medewerkers in dienst van het SWV. Vanaf oktober 2023 is de bestuurder van GelderVeste lid van de agendacommissie van dit SWV.

Gemeente Berkelland	Wonderwijs in Ruurlo ligt binnen de gemeente Berkelland. Binnen deze gemeente heeft GelderVeste in 2023 deelgenomen aan enkele gezamenlijke bestuurlijke overleggen geïnitieerd door de gemeente met partners uit het onderwijs, kinderopvang, zorg en welzijn.
Gemeente Bronckhorst	De Piersonschool, De Rank, De Meene, De Loo, Bekveld en het Succesbos liggen binnen de gemeente Bronckhorst. Vanaf 2023 is er een nieuwe agenda opgesteld voor de lokale educatieve afstemming (LEA). De bestuurder van GelderVeste is binnen deze structuur mede verantwoordelijk voor verdere afstemming rondom verbeterde samenwerking tussen onderwijs en zorg.
Gemeente Doetinchem	IJzevoorde, De Haven, 't Prisma (Dichteren & De Huet) en de Zonneboom liggen binnen de gemeente Doetinchem. In deze gemeente is in 2023 samengewerkt aan de opvang van verschillende groepen vluchtelingenkinderen. Daarnaast heeft veel overleg plaatsgevonden rondom de herijking van het IHP.
Gemeente Lochem	De Bargeweide in Eefde ligt binnen de gemeente Lochem. In 2023 is geconstateerd dat het wenselijk is om te komen tot een nieuw IHP. Het is de bedoeling dat dit eind '24 wordt vastgesteld.
Gemeente Zutphen	De Arcade, de Prins Clausschool en De Flief liggen binnen de gemeente Zutphen. Binnen deze gemeente is in 2023 gewerkt aan het IHP. De verwachting is dat concretisering van de plannen en besluitvorming in 2024 plaatsvindt.

Klachtenbehandeling

In 2023 is er een klacht ontvangen. Conform het klachtenreglement is hierop een onderzoek ingesteld. In dit kader heeft er een gesprek plaatsgevonden tussen de bestuurder en de betreffende ouder waarna de klacht schriftelijk is afgehandeld.

Vertrouwenspersoon

Binnen GelderVeste is een externe vertrouwenspersoon actief.

Het jaarverslag is wegens persoonlijke omstandigheden van de externe vertrouwenspersoon op dit moment nog niet voorhanden.

ICT

In het verslagjaar is binnen GelderVeste geïnvesteerd in nieuwe Chromebooks en digiborden ter vervanging van afgeschreven materialen. Deze investering was essentieel om de voortgang van het werken met digitale middelen te waarborgen en om onze leerlingen en docenten te voorzien van de juiste leermiddelen. Met deze vernieuwingen kunnen we blijven in een groeiende vraag naar digitale onderwijsmogelijkheden en blijven we streven naar een geavanceerde leeromgeving die aansluit bij de hedendaagse technologische ontwikkelingen.

Informatiebeveiliging en privacy (IBP) (B3)

In het verslagjaar heeft GelderVeste actie ondernomen om de digitale veiligheid en privacy op onze school te verbeteren. Dit omvat onder meer het nemen van een abonnement voor een Functionaris Gegevensbescherming van Privacy op School, waardoor we adequater kunnen reageren op privacy gerelateerde kwesties en risico's.

2.1 Onderwijs & kwaliteit

Onderwijskwaliteit en kwaliteitszorg

De scholen van GelderVeste plegen systematisch kwaliteitszorg. Ze beschikken over een systeem voor kwaliteitszorg en ze werken vanuit een meerjarenplanning aan de continue ontwikkeling van de kwaliteit van de school en de medewerkers. We beschouwen kwaliteitszorg en personeelsbeleid als onlosmakelijk, omdat ons personeel de kern van kwaliteit vormt. In beginsel werken alle scholen vanuit de PDCA-cyclus. Ze hebben hun kwaliteit beschreven in hun schoolplan en handelen daarnaar. Vervolgens beoordelen ze (zelfevaluatie) regelmatig –conform de meerjarenplanning- of de kwaliteit van de school in orde is. Ook laten ze hun kwaliteit systematisch door ouders en kinderen beoordelen met behulp van vragenlijsten. Op basis van de beoordelingen worden er verbeterpunten gekozen en nader uitgewerkt (zie daarvoor de jaarplannen van de scholen). Gelet op de documenten die een rol spelen bij kwaliteitszorg geldt: alle scholen werken met een schoolplan, een jaarplan en een jaarverslag.

Bij kwaliteitszorg zijn er vijf vragen die (in de PDCA cyclus) de basis vormen voor het onderwijs:

1. Doen we de goede dingen?
2. Doen we de goede dingen goed genoeg?
3. Hoe weten we dat?
4. Vinden anderen dat ook?
5. Wat doen we met die wetenschap



Plan:

- Visie ontwikkelen en doelen stellen, wanneer zijn we tevreden?

Op GelderVeste niveau is na het vaststellen van de koers het Strategisch Beleidsplan gericht op het gebied van de onderwijskwaliteit herschreven en vastgesteld. Het volledige beleidsplan is gereed in maart 2024.

De scholen hebben in het afgelopen jaar hun schoolplan herschreven. Hun ambities staan beschreven en uitgewerkt in mijnschoolplan (Parnassys), het jaarplan. Het schoolondersteuningsprofiel wordt in maart 2024 door de scholen herzien in het format van Vensters.

- Een actiepoint op GelderVeste niveau is:
Duidelijker formuleren van gewenste resultaten en de wijze waarop wordt gemeten aanscherpen en met elkaar bepalen en wanneer het gewenste resultaat is bereikt, dus wanneer we tevreden zijn. Dit wordt weggezet in de actieplannen die bij de doelen beschreven worden.

Do:

- We doen wat we in de plannen hebben opgeschreven, die afspraken leggen we vast. Dit wordt systematisch bijgehouden in het jaarplan d.m.v. actieplannen en tussentijdse evaluaties.

Check:

- Monitoring, nagaan of beleidsvoornemens geslaagd zijn. Het organiseren van feedback en daarop reflecteren o.a. door tevredenheid enquêtes uit te zetten onder ouders, kinderen en medewerkers. Alle scholen voeren de metingen jaarlijks uit bij de

- leerlingen in de periode november tot aan april. Tweejaarlijks worden de ouders bevestigd en vierjaarlijks de medewerkers.
- Resultaten van het onderwijs bewaken, in de bestuursrapportage en a.d.h.v. de tussenresultaten. In die rapportage worden de resultaten vergeleken met de gestelde doelen, met het landelijk gemiddelde en a.d.h.v. de schoolwegingsgroep. Op basis van die gegevens worden passende interventies uitgezet. De bestuursrapportage staat centraal in de bestuursgesprekken in het eerste deel van het schooljaar. Hierin wordt de schoolontwikkeling besproken, waarbij de kwaliteit en de resultaten centraal staan.
 - Vanuit de bovenscholse kwaliteitszorg worden alle schooldocumenten door de bestuurder en de beleidsadviseur onderwijs en kwaliteit gelezen en van feedback voorzien. Alle schoolplannen zijn door de scholen geschreven en ondertekend door de MR.

Act:

- Borgen en bijstellen, waarna aan de volgende verbetering begonnen kan worden.

Kwaliteitsinstrumenten

Hoe werkt dit in de praktijk?

Uitgangspunt is dat iedere school een heldere en gedragen missie en visie heeft. Jaarlijks worden op basis daarvan met het team ambities en speerpunten geformuleerd (schooljaarplan). Iedere medewerker denkt erover na welke bijdrage hij kan leveren om deze ambities te realiseren en neemt dit mee in de gesprekken van de ontwikkelcyclus.

De kwaliteitszorg wordt gepland in een 4-jarige cyclus (gekoppeld aan het schoolplan), die uiteenvalt per schooljaar. De school maakt gebruik van een aantal (plannings)documenten: schoolplan, jaarplan incl. jaarverslag, schoolgids, schoolrapportage, afsprakenkaarten/kwaliteitskaarten, onderwijsplannen en het Schoolondersteuningsprofiel (SOP).

Sinds dit schooljaar werken we binnen Parnassys met de module schoolkwaliteit.

Bovenscholse worden de directeurs en de beleidsadviseur onderwijs & kwaliteit getraind in het gebruik van de module mijnschoolplan.

MijnSchoolplan is een omgeving binnen Parnassys waarin scholen hun schoolplan, schooljaarplan, schoolrapportage vormgeven. 2024 staat in het teken van het maken van een schoolrapportage in Parnassys met daaraan gekoppeld het jaarverslag.

Een volgende stap die we met elkaar gaan verkennen is of alle scholen gebruik gaan maken van de data uit het kwaliteitsinstrument WMK. In het schooljaarplan worden jaarlijks doelen geformuleerd. Deze doelen zijn voor zowel de directeur als de ondersteuningscoach zichtbaar. De gestelde doelen worden uitgewerkt in een jaarplan waarin de school systematisch kan laten zien hoe er aan het doel gewerkt wordt.

Voor het bepalen van de kwaliteit worden er jaarlijks op iedere school afspraken gemaakt over het afnemen van de methode gebonden en de niet-methode gebonden toetsen, vastgelegd in een toetskalender. De toetsuitslagen (methode-onafhankelijk) worden geregistreerd (in ieder geval in ParnasSys), geanalyseerd en er worden conclusies aan verbonden.

De basisondersteuning, basisondersteuning+ en extra ondersteuning die de school kan bieden zijn opgenomen in het SchoolOndersteuningsProfiel. De voortgang op de gestelde doelen wordt tussentijds gemonitord en is inzichtelijk door middel van parameters.

Focus PO

Alle scholen binnen GelderVeste maken gebruik van de basismodule van Focus PO. De overzichten van Focus PO bieden de mogelijkheid om aan de slag te gaan met schooleigen data. Het programma ondersteunt in het maken van analyses op schoolniveau

Een aantal schoolteams die gebruik maken van een extra module binnen Focus PO kunnen aan de hand van slimme overzichten op elk moment bekijken in welke mate de kinderen de

cruciale leerdoelen beheersen. Niet alleen op groeps- of individueel niveau, maar ook op schoolniveau. Dat geldt ook voor de mate waarin de kinderen betrokken zijn bij de lessen, waarin ze de referentieniveaus beheersen en voor de resultaten die gemeten zijn met methodeoverstijgende toetsen. De laatstgenoemde resultaten worden in Focus PO omgezet naar de vaardigheidsindex (vix), een maat waarin vergelijken mogelijk is.

Focus PO META is de bestuursmodule die in één overzicht de opbrengsten van alle scholen binnen GelderVeste inzichtelijk maakt, het programma maakt inzichtelijk hoeveel kinderen in elke school (of bovenbouw) zich ontwikkelen naar de referentieniveaus.

De ambitie voor het bestuur: m.b.v. Focus PO zicht op de tussenopbrengsten van elke school en hoe dit zich verhoudt tot de schoolweging, de schoolambities en het onderwijsresultatenmodel.

In beredeneerde stappen ontwikkelen we door. We leggen verantwoording af over onze ontwikkeling. Op persoonlijk niveau, op schoolniveau én op GelderVeste niveau. Het bestuursgesprek (gericht op de schoolontwikkeling) tussen de voorzitter van het College van Bestuur, beleidsadviseur onderwijs en kwaliteit, HR adviseur, de controller en de directeur(en) en evt. de ondersteuningscoach wordt tweejaarlijks gevoerd.

Een keer per jaar wordt het kwaliteit-ontwikkelgesprek gevoerd met de directeur, ondersteuningscoach, de orthopedagoog en de beleidsadviseur waarin de evaluatie van de ondersteuningsroute (SWV) centraal staat. Op schoolniveau worden de analyses samen opgesteld. De directeur legt verantwoording af over doelen en resultaten in een actieve dialoog (intern). Daarnaast wordt er door iedere school jaarlijks verslag uitgebracht in de schoolgids over de doelen en de behaalde resultaten (extern).

Ambitie: In het afgelopen schooljaar hebben we geconstateerd dat de regie op de onderwijskwaliteit beter moet. 2024 staat in het teken van de basis op orde. Concreet betekent dit dat we inzichtelijk maken wat er moet worden aangescherpt in de kwaliteitscyclus. Zicht op resultaten en zicht op de kwaliteit van het onderwijsleerproces op de scholen. Dit vraagt om het duidelijk communiceren van de wettelijke kaders en normen waaraan de scholen moeten voldoen, deze staan beschreven in de Strategisch beleid (inspectiestandaarden en GelderVeste standaarden/ indicatoren).

De scholen (indien nodig) worden ondersteund in het maken van goede analyses en in het uitwerken van de vervolgstappen die voortkomen uit de analyses.

Doelen en resultaten

De ambitie voor 2022-2023: bestuurlijke monitoring op de onderwijsresultaten cyclisch meenemen in bestuursgesprekken, analyse tussenopbrengsten is deels behaald. De directeuren presenteren hun opbrengsten tijdens de bestuursgesprekken. Bovenschools wordt er een tussenrapportage opgesteld in februari-maart 2024.

Professionalisering

- Scholing module schoolkwaliteit Parnassys door Willem v.d. Lugt (schoolplan, schoolrapportage, jaarverslag).
- Ondersteuning door Helder Onderwijsadvies, bestuursrapportage en tussenrapportage (Focus PO).
- Intervisie in de verschillende lagen binnen de organisatie.
- Rekenkracht

Alle scholen binnen GelderVeste zijn benaderd om deel te nemen aan het project 'Rekenkracht'. Het doel is om het rekenonderwijs op de scholen verder te ontwikkelen, te verbeteren en te verdiepen. Dit project is gestart met een goede analyse van de resultaten en van het onderwijsleerproces.

Stichting GelderVeste heeft tijdens het schooljaar 2023-2024 in nauwe samenwerking met Expertis Onderwijsadviseurs geïnvesteerd in de kwaliteit van het rekenonderwijs met als doel:

- De kwaliteit van het rekenonderwijs van alle deelnemende scholen is van (tenminste) voldoende niveau.
- Scholen werken samen om hun rekenonderwijs te versterken.
- Scholen beschikken over voldoende expertise om na afloop van het rekenaject zelfstandig verder te werken aan de ontwikkeling van het rekenonderwijs.
- De scholen werken aan continue versterking van het rekenonderwijs.
- Elke school heeft vastgelegd wat ze verstaat onder een goede rekenles (groep 3 - 8) of rekenactiviteit (groep 1 & 2).
- Ondersteuningscoaches, rekencoördinatoren en directeuren beschikken over voldoende tools om leraren te begeleiden bij het vormgeven en verbeteren van hun rekenonderwijs.
- Leraren krijgen begeleiding op de werkvloer (o.a. lesbezoeken en feedback).

Het traject "Rekenkracht!", dat is gestart in schooljaar 2022-2023, heeft een vervolg gekregen door uitvoering van de volgende activiteiten:

- Bovenschoolse afstemming in twee rekenwerkgroepen (Rekenwerkgroep 1 en 2);
- Teambijeenkomsten en lesbezoeken op zeven scholen van Rekenwerkgroep 1;
- Een workshop "Automatiseren" tijdens de GelderVestedag;
- De opleiding tot Rekenspecialist;
- De opleiding tot EDI-coach.

GelderVeste wil het traject graag continueren tijdens schooljaar 2024-2025, Tijdens het gesprek is afgesproken dat het vervolg van Rekenkracht! vorm moet krijgen op basis van de volgende uitgangspunten:

- Er worden teambijeenkomsten en lesbezoeken gepland voor de vier scholen uit Rekenwerkgroep 2;
- Op bestuursniveau worden kwaliteitsafspraken gemaakt met betrekking tot het rekenonderwijs;
- Er wordt op bovenschools niveau een rekenwerkgroep gevormd bestaande uit collega's die de opleiding tot Rekenspecialist hebben afgerond.

Werkgroep 1: De deelnemende scholen zijn: CBS de Haven, Basisschool IJzevoorde, 't Prisma, Jenaplanschool Pierson.

Werkgroep 2: De deelnemende scholen zijn: CBS Wonderwijs, De Bargeweide, Meene, IKC Succesbos, Arcade, Rank, Zonneboom.

De Claus, de Flief en 't Loo nemen deel aan de EDI-coach opleiding en aan de opleiding tot Rekenspecialist.

Toekomstige ontwikkelingen

De toekomst maken we samen, de toekomst is nu. Gisteren, vandaag, morgen en alle dagen die volgen werken wij aan de ontwikkeling van de kinderen op onze scholen door onze eigen ontwikkeling, door de ontwikkeling van goed onderwijs. Dat proces is nooit af, goed onderwijs is geen toeval en daarom werken wij systematisch aan de kwaliteit van ons onderwijs. Onze strategische doelstellingen geven richting aan ons handelen in de komende drie tot vijf jaar. Wat we precies doen, hoe we dat doen, met wie, wat dat kost en oplevert bepalen we per jaar in een concreet plan. We evalueren voortdurend en in elk geval jaarlijks en stellen waar nodig

bij.

- Realisatie van onderwijsresultaten op of boven het landelijk gemiddelde binnen het eigen referentiekader van iedere school.
- Beweging naar inclusiever en integraler onderwijs met doorgaande leerlijnen van 0-14 jaar.
- Werkgeverschap gericht op voldoende geïnspireerde en deskundige medewerkers die hun werk en werkgever waarderen met minimaal een 8.
- Doelmatige inzet van financiële middelen, bovenmatige reserves worden planmatig ingezet en daarmee afgebouwd.
- Partnerschap en samenwerking met ouders, collega's, specialisten en lokale partijen.
- Digitale transformatie in onderwijs en ondersteuning.
- Autonomie en professionele samenhang van medewerkers, scholen en organisatie.

Zie voor verdere toelichting het Strategisch Beleidsplan van GelderVeste 2023-2026

Onderwijsresultaten

Zicht op kwaliteit - *Rapportage van de resultaten op taal en rekenen 2022-2023 van de scholen van Scholengroep GelderVeste*

Op de scholen van GelderVeste wordt al jaren met de referentieniveaus taal en rekenen gewerkt en deze zijn ook opgenomen in de kwaliteitscyclus van de scholen. Het doel is om op elke school bij de leerlingpopulatie passende leerresultaten te realiseren en de schoolambities die zijn gesteld op het gebied van de basisvaardigheden te bereiken.

De onderwijsresultaten in behaalde percentages op de referentieniveaus taal en rekenen worden vergeleken met een aantal ijkpunten: het landelijk gemiddelde resultaat van de schoolgroep, de schoolambities van de school, de signalerings- of correctiewaarden van de inspectie en de uitstroom van de leerlingen naar het voortgezet onderwijs. Op basis van de data-analyse komen verbeter- en borgingspunten naar voren waarmee de scholen aan de slag kunnen om het onderwijs nog passender te maken. Ook wordt duidelijk welke aandachtspunten bestuursbreed gelden.

Onderwijsresultatenmodel (OR1)

In het Onderwijsresultatenmodel dat de Onderwijsinspectie vanaf schooljaar 2019-2020 hanteert staan de referentieniveaus taal en rekenen centraal. De beoordeling van OR1 (Onderwijsresultaten) wordt gedaan op basis van twee indicatoren:

1. Behalen voldoende leerlingen op school het fundamentele niveau 1F?
2. Behalen voldoende leerlingen op school het streefniveau 1S (Rekenen)/2F(Taal)?

Er wordt uitgegaan van het gemiddelde van de eindresultaten van de laatste 3 schooljaren waarvoor een eindtoets beschikbaar is. De resultaten van de vakgebieden Lezen, Taalverzorging en Rekenen worden samengenomen.

De Onderwijsinspectie stelt voor elke school vast welke signaleringswaarden voor 1F en 1S/2F gelden. Wanneer de behaalde percentages 1F en 1S/2F van de school boven de signaleringswaarden liggen, wordt OR1 met een voldoende beoordeeld.

Wanneer de behaalde resultaten niet boven de signaleringswaarden liggen, betreft de Onderwijsinspectie de verantwoording van de school bij de beoordeling. In schooljaar 2021-2022 wordt OR1 niet beoordeeld vanwege de coronacrisis. Vanaf schooljaar 2022-2023 wordt OR1 wel weer beoordeeld. Dan wordt er ook gebruik gemaakt van correctiewaarden, om rekening te houden met de gevolgen die de periode van Covid-19 heeft gehad op het onderwijs aan de leerlingen.

De Onderwijsinspectie houdt rekening met de schoolpopulatie door te kijken naar de schoolweging van de school. De schoolweging wordt gebaseerd op vijf omgevingskenmerken van de leerlingen die een rol spelen bij het risico op onderwijsachterstand:

- Opleidingsniveau van de ouders
- Gemiddelde opleidingsniveau van de moeders van de school
- Verblijfsduur van de moeder in Nederland
- Land van herkomst van de ouders
- Of de ouders in de schuldsanering zitten

De schoolweging kan liggen tussen 20 en 40. Het landelijk gemiddelde ligt op 29,2. Naar mate de schoolweging lager wordt, werken de bovengenoemde factoren stimulerend op het leren en ligt de signaleringswaarde voor 1S/2F hoger. Naar mate de schoolweging hoger wordt, werken de factoren veelal belemmerend en ligt de signaleringswaarde voor 1S/2F lager. Dit is terug te zien in de tabel in bijlage 1, met daarin de landelijk gemiddelde resultaten per schoolwegingsgroep. De Onderwijsinspectie houdt bij het beoordelen van de leerresultaten ook rekening met de schoolpopulatie en heeft per schoolwegingsgroep de signaleringswaarden voor 1F en 1S/2F vastgesteld.

Gemiddelde percentages 1F over de vakgebieden Lezen, Taalverzorging en Rekenen

De behaalde resultaten voor niveau 1F¹ zijn berekend over de vakgebieden Lezen, Taalverzorging en Rekenen bij elkaar. Het behaalde percentage geeft het gewogen driejaarsgemiddelde weer van de eindtoetsen van 2020/2021, 2021/2022 en 2022/2023. De signaleringswaarde² voor alle scholen is gelijk: 85%. In de kolom 'Behaalde resultaten 1F van de school' worden de vakken gekleurd:

- Geel: het behaalde resultaat ligt op of boven de signaleringswaarde en op of boven het landelijk gemiddelde van de schoolwegingsgroep
- Lichtrood: het behaalde resultaat ligt op of boven de signaleringswaarde en onder het landelijk gemiddelde van de schoolwegingsgroep
- Rood: het behaalde resultaat ligt onder de signaleringswaarde

Naam school	Signaleringswaarde 1F	Gemiddelde percentage 1F schoolwegingsgroep	Behaalde resultaten 1F van de school
't Loo	85%	95,9%	93,1%
IJzevoorde	85%	96,9%	94,6%
IKC Succesbos	85%	96,6%	92,7%
Arcade	85%	96,6%	96,0%
De Meene	85%	95,9%	98,6%
De Bargeweide	85%	97,2%	97,5%
WonderWijs	85%	96,7%	96,6%
De Rank	85%	96,6%	96,2%
Prins Claus	85%	95,5%	92,5%

¹ Bron: Ultimview – Dashboard Onderwijsresultaten 2022-2023

² Voor signaleringswaarden en landelijk gemiddelden per schoolgroep: zie bijlage 1.

Jenaplanschool Pierson	85%	96,7%	98,0%
Bekveld	85%	96,3%	100%
De Flief	85%	93,0%	95,2%
De Haven	85%	96,3%	96,3%
't Prisma	85%	96,3%	93,4%
De Zonneboom	85%	96,6%	99,5%

Op alle scholen van GelderVeste ligt het behaalde resultaat op 1F boven de signaleringswaarde. Van 7 scholen ligt het behaalde resultaat ook gelijk of boven het gemiddelde van de schoolwegingsgroep (geel). Van 8 scholen ligt het behaalde resultaat onder het gemiddelde van de schoolwegingsgroep (lichtrood).

Percentages 1F per vakgebied (2022/2023)

In onderstaande tabel zijn de resultaten voor schooljaar 2022/2023³ voor 1F uitgesplitst naar vakgebied. In de kolom naast de behaalde resultaten van de school is ook het landelijk gemiddelde van de schoolwegingsgroep weergegeven. De kolom 'Behaalde resultaten' heeft een gele kleur wanneer het resultaat op of boven het gemiddelde van de schoolwegingsgroep⁴ ligt.

Naam school	Lezen		Taalverzorging		Rekenen	
	Behaald	Gemiddelde	Behaald	Gemiddelde	Behaald	Gemiddelde
't Loo	82,4%	98,2%	94,1%	96,5%	94,1%	93,1%
IJzevoorde	100%	98,9%	100%	97,0%	100%	94,7%
IKC Succesbos	100%	98,5%	100%	96,9%	87,5%	94,3%
Arcade	94,9%	98,9%	94,9%	97,0%	97,4%	94,7%
De Meene	100%	98,2%	100%	96,5%	100%	93,1%
De Bargeweide	91,7%	99,1%	100%	97,4%	100%	94,9%
WonderWijs	100%	98,8%	100%	96,9%	100%	94,3%
De Rank	100%	98,5%	92,9%	96,9%	92,9%	94,3%
Prins Claus	100%	98,1%	100%	96,1%	94,4%	92,4%
Jenaplanschool Pierson	100%	98,8%	100%	96,9%	100%	94,3%
Bekveld	100%	98,5%	100%	96,9%	100%	93,6%
De Flief	100%	96,3%	100%	94,6%	100%	88,2%
De Haven	100%	98,5%	97,2%	96,9%	94,4%	93,6%

³ Bron: Ultimview – Dashboard Onderwijsresultaten 2022-2023

⁴ De landelijke gemiddelde percentages zijn berekend over 2018 en 2019. De gemiddelde percentages met ook 2021 en 2022 erbij, zijn nog niet bekend.

't Prisma	100%	98,5%	100%	96,9%	88,4%	93,6%
De Zonneboom	100%	98,5%	100%	96,9%	100%	94,3%

Met name op het gebied van de Rekenen scoren de scholen dit schooljaar hoger dan vorig schooljaar. Er zijn nog 3 (vorig schooljaar 6) scholen die het gemiddelde niet halen bij het onderdeel Rekenen. Bij de onderdelen Lezen en Taalverzorging behaalt een veel groter aantal scholen een resultaat hoger dan het landelijk gemiddelde van de schoolwegingsgroep (geel). Dit is redelijk stabiel gebleven in vergelijking met vorig schooljaar.

Gemiddelde percentages 1S/2F over de vakgebieden Lezen, Taalverzorging en Rekenen

De behaalde resultaten voor niveau 1S/2F⁵ zijn berekend over de vakgebieden Lezen, Taalverzorging en Rekenen bij elkaar. Het behaalde percentage geeft het gewogen driejaarsgemiddelde weer van de eindtoetsen van 2020/2021, 2021/2022 en 2022/2023. De signaleringswaarde is afhankelijk van de schoolwegingsgroep van de scholen. In de kolom 'Behaalde resultaten 1S/2F van de school' worden de vakken gekleurd:

- Geel: het behaalde resultaat ligt op of boven de signaleringswaarde en op of boven het landelijk gemiddelde van de schoolwegingsgroep
- Lichtrood: het behaalde resultaat ligt op of boven de signaleringswaarde en onder het landelijk gemiddelde van de schoolwegingsgroep
- Rood: het behaalde resultaat ligt onder de signaleringswaarde

Naam school	Signaleringswaarde 1S/2F	Gemiddelde percentage 1S/2F schoolwegingsgroep	Behaalde resultaten 1S/2F van de school
't Loo	47,3%	60,2%	47,1%
IJzevoorde	53,6%	64,8%	60,2%
IKC Succesbos	50,6%	63,3%	57,3%
Arcade	53,6%	64,8%	59,7%
De Meene	47,3%	60,2%	72,5%
De Bargeweide	56,6%	67,2%	75,0%
WonderWijs	52,1%	63,3%	72,4%
De Rank	50,6%	63,3%	61,9%
Prins Claus	45,5%	58,6%	55,4%
Jenaplanschool Pierson	52,1%	63,3%	69,9%
Bekveld	49,0%	62,1%	86,7%
De Flief	35,7%	49,5%	55,6%
De Haven	49,0%	62,1%	56,1%
't Prisma	49,0%	62,1%	62,3%
De Zonneboom	50,6%	63,3%	67,2%

⁵ Bron: Ultimview – Dashboard Onderwijsresultaten 2022-2023

Het aantal scholen waarvan het behaalde resultaat boven de signaleringswaarde en boven het gemiddelde van de schoolwegingsgroep ligt (geel) is sterk gegroeid ten opzichte van vorig schooljaar. Dat waren 5 scholen, nu weer 8. Van 6 van de scholen ligt het behaalde resultaat onder de het gemiddelde van de schoolwegingsgroep (lichtrood). 1 van de scholen heeft de signaleringswaarde niet behaald (rood), dit aantal is met 1 gezakt ten opzichte van vorig jaar.

Percentages 1S/2F per vakgebied (2022/2023)

In onderstaande tabel zijn de resultaten⁶ voor schooljaar 2022/2023 voor 1S/2F uitgesplitst naar vakgebied. In de kolom naast de behaalde resultaten van de school is ook het landelijk gemiddelde van de schoolwegingsgroep weergegeven. De kolom 'Behaalde resultaten' heeft een gele kleur wanneer het resultaat op of boven het gemiddelde van de schoolwegingsgroep ligt.

Naam school	Lezen		Taalverzorging		Rekenen	
	behaald	land.gem.	behaald	land.gem	behaald	land.gem
't Loo	64,7%	75,3%	47,1%	58,4%	29,4%	47,1%
IJzevoorde	90,9%	81,1%	90,9%	62,2%	63,6%	51,1%
IKC Succesbos	25%	78,7%	62,5%	60,9%	50%	50,3%
Arcade	71,8%	81,1%	51,3%	62,2%	46,2%	51,1%
De Meene	92,9%	75,3%	78,6%	58,4%	28,6%	47,1%
De Bargeweide	91,7%	85,4%	75%	62,8%	83,3%	53,4%
WonderWijs	76,9%	79,4%	84,6%	60,3%	53,8%	50,2%
De Rank	85,7%	78,7%	85,7%	60,9%	78,6%	50,3%
Prins Claus	88,9%	73,5%	77,8%	57,1%	55,6%	45,2%
Jenaplanschool Pierson	73,3%	79,4%	93,3%	60,3%	60,0%	50,2%
Bekveld	100%	77,5%	100%	60,4%	100%	48,4%
De Flief	77,8%	60,7%	77,8%	51,6%	55,6%	36,2%
De Haven	83,3%	77,5%	61,1%	60,4%	36,1%	48,4%
't Prisma	76,7%	77,5%	74,4%	60,4%	53,5%	48,4%
De Zonneboom	67,9%	77,5%	57,1%	60,4%	53,6%	48,4%

Dit schooljaar is het aantal scholen dat hoger dan het landelijk gemiddelde van de schoolwegingsgroep scoort op Lezen gestegen van 6 naar 8. Voor Taalverzorging is het aantal scholen (12) ten opzichte van vorig schooljaar gelijk gebleven en voor rekenen scoren 11 (vorig jaar 10) scholen boven het landelijk gemiddelde.

Wat hoge percentages 1S/2F betreft springen er een aantal scholen uit (> 10% boven landelijke gemiddelde):

- Lezen: De Meene, Prins Claus, Bekveld en de Flief
- Taalverzorging: IJzevoorde, De Meene, De Bargeweide, Wonderwijs, De Rank, Prins Claus, Pierson, Bekveld, de Flief en 't Prisma

⁶ Bron: Ultimview – Dashboard Onderwijsresultaten 2022-2023

- Rekenen: IJzevoorde, De Bargeweide De Rank, Prins Claus, Pierson, Bekveld en de Flief

Schoolambities

Aan de scholen van GelderVeste is gevraagd om de schoolambities per vakgebied te formuleren, uitgaande van:

- de behaalde resultaten tot nu toe;
- de landelijk gemiddelden van de schoolwegingsgroep;
- de uitstroomgegevens van de huidige groepen 7 en 8;
- de behaalde resultaten vergeleken met de verwachte resultaten op basis van het gegeven schooladvies.

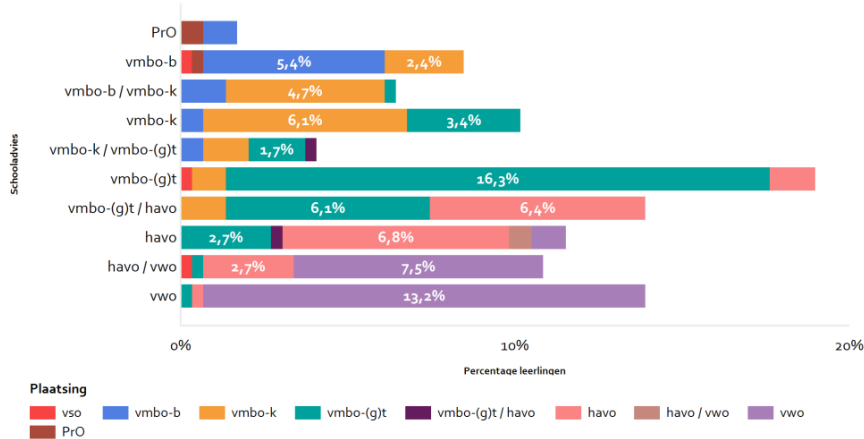
Schooladvies en plaatsing

Scholen stellen (hoge) ambities op, deze worden ieder jaar geëvalueerd en opnieuw gesteld. Het is van belang te weten of er sprake is van veel op- of afstroom wanneer leerlingen eenmaal op het VO zitten. Het doel is dat de scholen inzicht krijgen in de wijze waarop zij tot een advies komen met als doel om kansrijk te adviseren. Ook is het van belang te weten of er sprake is van veel op- of afstroom wanneer leerlingen eenmaal op het VO zitten. Ook het schooladvies en voortgang in het VO heeft een plek in het bestuursrapport van de eindresultaten en wordt jaarlijks opgesteld en besproken met de directeuren en ondersteuningscoaches.

Schooladvies en plaatsing

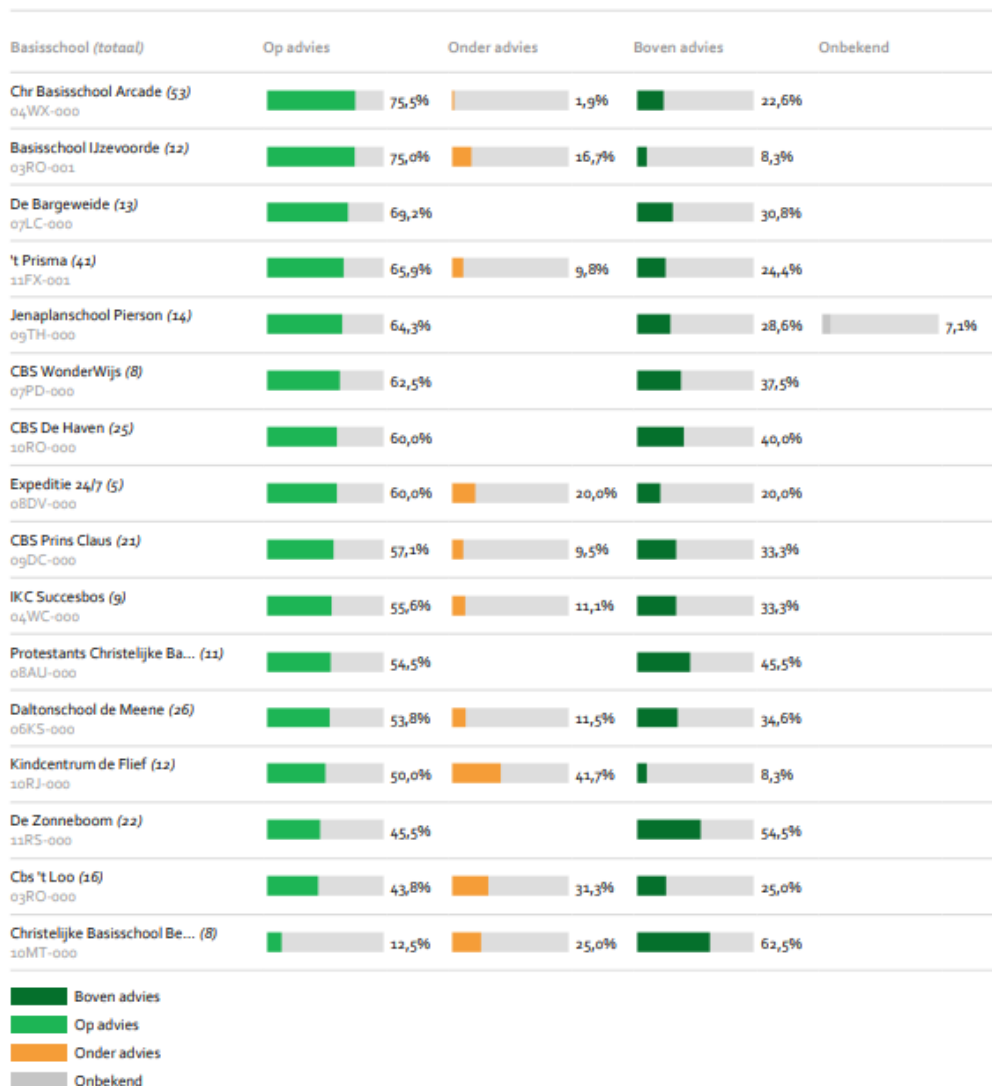
De volgende grafiek toont de schooladviezen van de leerlingen van de scholen onder het bestuur en de positie van deze leerlingen in het voorgezet onderwijs drie jaar later.

Welke schooladviezen kregen de leerlingen in 2019-2020 en waar kwamen ze in 2022-2023 terecht?



Omdat er in het schooljaar 2019-2020 geen eindtoetsen zijn afgenomen wegens corona zijn er voor dit jaar geen adviezen op basis van de eindtoetsscore beschikbaar. Vanaf schooljaar 2023/2024 zijn deze gegevens weer beschikbaar. De vraag: Zitten de leerlingen die in 2019-2020 naar het voortgezet onderwijs uitstroomden, en na 3 jaar in het derde leerjaar zitten, op, onder of boven het advies op basis van de eindtoetsscore? Kan om die reden niet worden beantwoord.

Zitten de leerlingen die in 2019-2020 naar het voortgezet onderwijs uitstroonden na 3 jaar op, onder of boven het schooladvies?



Hyperlink: scholenopdekaart.nl.

Internationalisering

GelderVeste heeft geen beleid geformuleerd op het onderdeel internationalisering.

Onderwijs aan nieuwkomers

Binnen de scholen van GelderVeste worden de nieuwkomers in de reguliere groepen opgenomen. Er is voldoende kennis aanwezig binnen GelderVeste om in samenwerking met de ondersteuningscoach en de leerkracht naar een passend aanbod voor deze leerlingen te realiseren, er wordt indien mogelijk informatie ingewonnen bij de vorige school of opvang om de beginsituatie in kaart te brengen. De collega's ondersteunen elkaar waar nodig en reiken handvatten en tips aan en ondersteunen bij de inzet van de NT2 lesmaterialen.

Inspectie

De laatste keer dat er een bestuursbezoek is geweest door de inspectie, was in juni 2019. De inspectie was enthousiast en vond het knap dat de scholen van de stichting die zeer zwak scoorden in een paar jaar tijd naar ruim voldoende zijn gegaan.

Visitatie

In 2019 heeft er voor het laatst een bestuurlijke visitatie plaatsgevonden met Samenwerkingsverband Doetinchem. Het Samenwerkingsverband is positief over hoe passend onderwijs binnen GelderVeste is vormgegeven en wordt uitgevoerd. In maart 2024 staat een bestuurlijke visitatie gepland.

Passend onderwijs

In het kader van Passend Onderwijs en op basis van het ondersteuningsprofiel, bieden wij kinderen de ondersteuning die zij nodig hebben. De mogelijkheden die een school kan bieden, staan beschreven in het ondersteuningsprofiel. Daarin is te lezen welke ambities de scholen hebben. Analyses en ambities worden geformuleerd op school-, groep- en leerling niveau. Het aanbod wordt ingericht naar de referentieniveaus. Specifieke behoeften worden per school beschreven in een ondersteuningsplan.

Inrichting Ondersteuningsplatform: aan iedere school is een ondersteuningscoach gekoppeld. Inzet vanuit de basisondersteuning. De ondersteuningscoach en in afstemming kan tevens de orthopedagoog worden ingezet om leerkrachten te ondersteunen in de begeleiding van leerlingen met specifieke onderwijsbehoeften met als doel versterken van de leerkrachtvaardigheden.

Tijdens de maandelijkse bijeenkomsten met het gehele Ondersteuningsplatform, op schoolniveau tijdens de consultatie met de orthopedagoog of tijdens een leerlingbespreking wordt casuïstiek besproken waarbij wordt gekeken naar het doorlopen proces en naar de inhoud. Een belangrijke vraag daarbij is: Hebben alle professionals die om het kind heen staan de juiste rol gepakt in de juiste afstemming? De inzet van de specialist nieuwkomers loopt af aan het einde van het schooljaar 2022-2023.

Ambitie: kenniskringen op een andere wijze vormgeven vanuit de verschillende specialismen waarvoor alle leerkrachten worden uitgenodigd en waarin de leerkrachten zelf ook een actieve rol gaan vervullen van kennis delen en kennis halen.

Alle middelen zijn besteed aan inzet onderwijsassistenten en orthopedagogen en een klein deel aan materialen.

De uren voor de inzet van de orthopedagogen zijn uitgebreid, in totaal is er binnen stichting aan 1,6 fte uren orthopedagoog beschikbaar vanaf augustus 2022.

We breiden de uren orthopedagoog uit per school en ook de uren van de ondersteuningscoach om zowel de ondersteuningscoach en ook de leerkrachten meer te ondersteunen en te coachen. Meer de nadruk op preventie en vroeg signaleren. Maatwerk voor iedere leerling. Iemand die onafhankelijk en objectief mee kan kijken ter ondersteuning van de leerkracht, naast de ondersteuningscoach. Kennis verbreden. Vanuit helikopterview meekijken op kind- en systeemfactoren.

Door de inzet van de middelen passend onderwijs kunnen we 99% van onze leerlingen een passend aanbod bieden op onze scholen.

Ambitie: Ieder kind heeft recht op goed en passend onderwijs. Ons uitgangspunt is dat zoveel mogelijk kinderen regulier primair onderwijs moeten kunnen volgen (inclusief onderwijs). Wij

realiseren ons dat we een zorgplicht hebben. Onze scholen richten zich op het geven van basisondersteuning en in enkele gevallen op het geven van extra ondersteuning. In de schoolondersteuningsprofielen (SOP) staat de extra ondersteuning die scholen kunnen bieden beschreven. Het oude Q3 formulier komt te vervallen. De scholen gaan hun SOP maken in mijn.Vensters.nl in maart 2024.

Ambitie: Per school staat er beschreven welke leerlingen een onderwijsarrangement hebben, dit wordt geregistreerd in Parnassys, de verantwoording over de middelen voor de extra ondersteuning kan op deze wijze beter geregistreerd en verantwoord worden door de scholen zelf.

In onze afstemmingsroute (ondersteuningsroute van het SWV), staat beschreven hoe de afstemming tussen de professionals en de ouders wordt georganiseerd. De leerkracht blijft betrokken bij het gehele proces, steeds weer vanuit haar/zijn eigenaarschap met de vraag hoe de ondersteuning kan aansluiten aan de behoeften van de leerling met specifieke ondersteuningsbehoeften. De directeur blijft altijd eindverantwoordelijk. Wij vinden het van belang dat er steeds een positieve ontwikkeling zichtbaar blijft bij de leerling op de verschillende ontwikkelingsgebieden.

Binnen GelderVeste gaan wij uit van vijf gebieden afkomstig uit

Het landelijk doelgroepenmodel:

- sociaal-emotionele ontwikkeling en gedrag;
- leren en ontwikkelen;
- communicatie;
- fysieke situatie;
- medische situatie.

Zodra er wordt gesignaleerd dat er onvoldoende ontwikkeling is op één van de vijf gebieden kan er worden opgeschaald in de niveaus van de afstemmingsroute met als doel om de leerling passende ondersteuning te bieden.

Binnen GelderVeste zorgen we samen voor het vormgeven van de extra ondersteuning. Deze ondersteuning is van goede inhoudelijke kwaliteit. De kwaliteitscoördinator heeft de focus op het versterken van de leerkrachten bij het cyclisch en professioneel handelen ten behoeve van kinderen met specifieke ondersteuningsbehoeften. Alle betrokkenen rondom een leerling werken interprofessioneel samen. Deze vorm van samenwerking kent als basis de dialoog op gelijkwaardigheid van alle betrokkenen, inclusief de leerling en het gezamenlijk werken aan doelen die op dat moment het meest relevant zijn vanuit het perspectief van de kinderen zelf en de ouders. Het actief betrekken van de leerling in gesprekken en besluitvorming over ondersteuning moet structureel zijn geregeld in augustus 2024.

Samenwerking met externe stakeholders

De ondersteuningsplannen van beide samenwerkingsverbanden zijn gedeeld en besproken met de directeuren en ondersteuningscoaches van de scholen die daaronder vallen.

De samenwerking met het samenwerkingsverband Doetinchem verloopt naar wens. De bijeenkomsten met de beleidsmedewerkers vanuit de verschillende besturen en de bijeenkomsten met de orthopedagogen van de verschillende besturen worden als prettig ervaren. Tweejaarlijks worden er bestuursgesprekken gevoerd met het SWV Doetinchem, daarin wordt de afstemming en de verantwoording over de middelen en casuïstiek over de leerlingen die een TLV hebben ontvangen besproken.

De samenwerking met het samenwerkingsverband IJssel-Berkeel verloopt beter dan in voorgaande jaren, er was wat onduidelijkheid over hun ondersteuningsplan en hun uitgangspunten. Er is een nieuwe bestuurder gestart. De bestuurder is in samenwerking met

de verschillende besturen aan het nadenken over een andere vorm, zij willen meer richting het schoolmodel gaan. De scholen binnen GelderVeste hebben aangegeven dat zij daarachter staan en dat zij niet de meerwaarde ervaren van een onderwijscoach als extra schakel tussen het SWV en de scholen zelf. De verantwoording wordt via het jaarlijks formulier opgevraagd. Op de Flief en de Claus is er een orthopedagoog vanuit GelderVeste werkzaam om de school te ondersteunen en om ook preventief met leerkrachten mee te denken. Dit bevalt de scholen goed en wordt in goed overleg afgestemd met het SWV.

Nationaal Programma Onderwijs

Elk van de scholen heeft eigen keuzes gemaakt in de inzet van de NPO middelen gebaseerd op de reguliere analyses van de leeropbrengsten aangevuld met de evaluatie van de inzet van de middelen uit het voorjaar van 2023. Dit heeft geleid tot interventies op nagenoeg alle terreinen, verschillend per school. Er zijn op verschillende scholen sociale weerbaarheidstrainingen verzorgd zoals kanjertrainingen, rots en water en groepsgeluk. Er zijn vakdocenten ingezet voor o.a. gym, boksen, culturele vorming en muziek. Vanuit de NPO gelden zijn diverse onderwijsassistenten aangesteld waardoor leerkrachten meer tijd beschikbaar hadden voor onderwijstaken en de assistenten leerlingen konden ondersteunen bij de verwerking. Er is ook geïnvesteerd in de aanschaf van nieuwe methoden of materialen, eerder dan conform de reguliere aanschaftermijn en gericht op het versneld verbeteren van de ondersteuning van kinderen. En als laatste zijn er ook teams extra geschoold in diverse persoonlijke vaardigheden op het gebied van bijvoorbeeld EDI en Focus PO. De afwegingen en keuzes omtrent de inzet van de NPO middelen zijn op alle scholen voorgelegd aan de MR en daarna in uitvoering genomen.

Overzicht NPO gelden GelderVeste.

	Inkomsten 2021	Personele lasten 2021	Materiele lasten 2021	Investeringen 2021	Restant 2021
2021	€ 634.500,00	€ 234.300,00	€ 66.900,00	€ 43.600,00	€ 289.700,00
	Inkomsten 2022	Personele lasten 2022	Materiele lasten 2022	Investeringen 2022	Restant 2022
2022	€ 1.362.200,00	€ 1.004.200,00	€ 185.900,00	€ 147.300,00	€ 24.800,00
	Inkomsten 2023	Personele lasten 2023	Materiele lasten 2023	Investeringen 2023	Restant 2023
2023	€ 663.500,00	€ 692.200,00	€ 72.200,00	€ 13.900,00	€ -114.800,00
Totaal saldo 2023					€ 199.700,00

Uitgaven 2023	€	778.300,00	100%
Uitgaven PNIL 2023	€	62.300,00	8%

Sociale Veiligheid

GelderVeste wil zorgen voor een veilige, gezonde en optimale leer-, en werkomgeving voor alle personeel, kinderen, ouders en bezoekers. Onze scholen zijn toegankelijk voor alle kinderen van ouders/verzorgers die de grondslag en de doelstellingen van onze stichting respecteren. Binnen Scholengroep GelderVeste en op de scholen worden verschillen geaccepteerd en gerespecteerd. Een veilige omgeving voor kinderen en onderwijspersoneel houdt in dat er, naast fysieke veiligheid, een prettige sfeer op school is waardoor incidenten, zoals grensoverschrijdend gedrag, intimidatie, diefstal, agressie en geweld en pesten worden voorkomen en bestreden. Dit sociaal veiligheidsplan wil hiertoe bijdragen. De visie op sociale veiligheid van de scholen staat beschreven in het schoolplan en in de schoolgids. Per 1 augustus 2015 zijn schoolbesturen bij wet verantwoordelijk zorg te dragen voor de sociale

veiligheid van kinderen op al hun scholen. GelderVeste voldoet aan deze norm en actualiseert het sociale veiligheidsplan jaarlijks. Het monitoren van de sociale veiligheid van alle kinderen met een instrument dat een representatief en actueel beeld geeft. De ontwikkeling van de sociaal-emotionele ontwikkeling wordt bijgehouden in een COTAN goedgekeurd LVS. Om te zorgen dat kinderen en leerkrachten zich veilig voelen op onze school zijn de volgende maatregelen getroffen:

Monitoring Sociale Veiligheid en tevredenheid

- De school brengt minimaal eens per jaar de veiligheidsbeleving van de kinderen van groep 6 t/m 8 in kaart.
Hierbij wordt gebruik gemaakt van het kindertevredenheidsonderzoek dat deel uit maakt van Mijn Vensters.
- De school neemt één keer per twee jaar een oudertevredenheidsenquête af die eveneens deel uit maakt van Mijn Vensters.
- De school houdt een registratie bij op het gebied van agressie en geweld.
- De Preventiemedewerker zet 1 x per vier jaar de Quickscan van de Arbomeester uit onder het personeel. Deze Quickscan monitort de o.a. veiligheids- en de werkdrukbeleving. De uitkomsten van deze Quickscan worden verwerkt in het plan van aanpak n.a.v. de RI en E
- Jaarlijks krijgen de interne vertrouwenspersonen van de scholen scholing. Deze scholing wordt verzorgd door de Externe vertrouwenspersoon. Jaarlijks wordt de coördinator anti-pestbeleid geschoold. Voorlichting en scholing wordt op dit moment gegeven door de externe vertrouwenspersoon.

Uitkomst leerlingenenquête schooljaar 2022-2023

Onderstaande gegevens zijn betrouwbaar omdat de vereiste / gewenste betrouwbaarheid is gehaald.

Wat is voor 2022-2023 de sociale veiligheidsbeleving op uw scholen/school uitgesplitst over welbevinden, ervaren en aantasting veiligheid?

School	Welbevinden	Ervaren veiligheid	Aantasting	Percentage niet gepeste leerlingen
Cbs 't Loo	03RO-000 7,7	8,3	9,0	73 %
basisschool IJzevoorde	03RO-001 8,7	8,7	9,4	81 %
IKC Succesbos	04WC-000 6,8	7,8	8,5	64 %
Daltonschool de Meene	06KS-000 6,5	8,2	8,6	62 %
De Bargeweide	07LC-000 7,4	8,1	8,9	69 %
CBS WonderWijs	07PD-000 7,8	8,3	9,0	74 %
Protestants Christelijke Basis...	08AU-000 7,5	8,4	9,2	82 %
CBS Prins Claus	09DC-000 8,2	8,4	9,3	78 %
Jenaplanschool Pierson	09TH-000 7,3	8,2	8,5	57 %
	10MT-000 6,7	8,8	9,4	100 %
Kindcentrum de Flief	10RJ-000 7,1	8,1	8,7	48 %
CBS De Haven	10RO-000 7,3	7,7	8,6	60 %
't Prisma	11FX-001 7,4	7,9	8,8	66 %
De Zonneboom	11RS-000 6,9	8,4	8,5	60 %
Landelijk gemiddelde (BO)	7,4	8,0	8,8	64 %
Bestuursgemiddelde	7,4	8,1	8,8	67 %

Onderstaande scholen hebben geen leerlingtevredenheidsenquête afgenomen via Vensters of een aangesloten onderzoeksanbieter:

Chr Basisschool Arcade

04WX-000

CBS Arcade heeft te laat de leerling enquête uitgezet, hierover is afstemming geweest met de onderwijsinspectie, dit is naar tevredenheid afgehandeld. In januari heeft de school de leerlingen bevroegd om te kunnen voldoen aan de vereiste norm. Onderstaande gegevens zijn betrouwbaar omdat de vereiste / gewenste betrouwbaarheid is gehaald.

Onderzoeksresultaten op schoolniveau

In onderstaande tabel ziet u de gemiddelde tevredenheid en sociale veiligheid op schoolniveau.

Een hoog cijfer betekent dat de leerlingen het fijn vinden in de klas, zich veilig voelen en weinig (of niet) gepest worden.

	Gemiddeld cijfer	Aantal respondenten
Algemene tevredenheid	8,0	88
Welbevinden	7,8	88
Evaren veiligheid	7,9	88
Aantasting veiligheid	9,0	88

Hoe tevreden zijn uw leerlingen in 2023-2024, uitgesplitst naar de groepen 6, 7 en 8? *

	Groep 6	Groep 7	Groep 8
Algemene tevredenheid	8,0	8,4	7,5
Welbevinden	7,6	8,0	7,7
Evaren veiligheid	7,6	8,2	7,9
Aantasting veiligheid	8,8	9,0	9,1
Aantal respondenten	31	27	30

Tevredenheid

Hier ziet u het gemiddelde cijfer op de vragen die gaan over de tevredenheid op uw scholen/school die de Vensters-vragenlijst voor leerlingtevredenheid hebben afgenomen. Onderaan zijn het bestuursgemiddelde en het landelijk gemiddelde opgenomen. Dit laatste is alleen mogelijk wanneer voldoende scholen de vragenlijst afnemen.

Wat is voor 2022-2023 de tevredenheid van leerlingen op uw scholen/school?

School	Tevredenheid
Cbs 't Loo	8,3
basisschool IJzevoorde	8,7
IKC Succesbos	7,9
Daltonschool de Meene	7,6
De Bargeweide	8,0
CBS WonderWijs	8,4
Protestants Christelijke Basisschool De Rank	8,1
CBS Prins Claus	8,5
Jenaplanschool Pierson	7,7
	7,5
Kindcentrum de Fliet	7,8
CBS De Haven	7,7
't Prisma	8,0
De Zonneboom	8,0
Landelijk gemiddelde (BO)	8,0
Bestuursgemiddelde	8,0

Uitkomst ouderenquête schooljaar 2022-2023

Betrouwbaarheid onderzoek

Voor een betrouwbaar resultaat van het onderzoek is voldoende respons nodig. We hebben de betrouwbaarheid van uw respons berekend. Bij de vereiste betrouwbaarheid hebben voldoende ouders de vragenlijst ingevuld en bij een gewenste betrouwbaarheid zijn dit er nog iets meer. Het blijkt voor veel scholen lastig om de juiste hoeveelheid respondenten te behalen. De tevredenheid die getoond wordt geeft de tevredenheid van de ondervraagde groep ouders weer. Hoe meer ouders de vragenlijst invullen, hoe beter de resultaten de werkelijkheid weerspiegelen.

Wilt u meer weten over wat een betrouwbare respons is? Kijk dan bij de ondersteuningsdocumenten op vensters.nl.

Wat is voor 2022-2023 voor oudertevredenheid de respons en is daarmee de gewenste of vereiste betrouwbaarheid gehaald?

School	Aantal ouders/verzorgers	Percentage respondenten	Aantal resp.	¹ Norm vereist	¹ Norm gewenst
Cbs 't Loo	03RO-000	66%	66	58	79
IKC Succesbos	04WC-000	84%	42	36	44
Daltonschool de Meene	06KS-000	67%	66	57	78
Jenaplanschool Pierson	09TH-000	72%	49	45	57
Christelijke Basisschool Bekveld	10MT-000	92%	11	11	11

Legenda

- Respons voldoet aan de gewenste betrouwbaarheid
- Respons voldoet aan de vereiste betrouwbaarheid
- Respons voldoet niet aan de vereiste betrouwbaarheid

¹) De vereiste en gewenste respons is bepaald met [deze formule](#) (Excel).

²) Telt ook de onderzoeken met status 'Te beoordelen' en status 'Lopende enquête'.

Tevredenheid ouders

Tevredenheid

Hier ziet u het gemiddelde cijfer op de vragen die gaan over de tevredenheid op uw scholen/school die de Vensters-vragenlijst voor oudertevredenheid hebben afgenomen. Onderaan zijn het bestuursgemiddelde en het landelijk gemiddelde opgenomen. Dit laatste is alleen mogelijk wanneer voldoende scholen de vragenlijst afnemen.

Wat is voor 2022-2023 de tevredenheid van ouders op uw scholen/school?

School	Gemiddeld cijfer	Aantal respondenten
Cbs 't Loo	8,0	66
IKC Succesbos	8,4	42
Daltonschool de Meene	7,2	66
Jenaplanschool Pierson	9,0	49
Christelijke Basisschool Bekveld	9,1	11
Landelijk gemiddelde (BO)	7,9	97651
Bestuursgemiddelde	8,1	234

Voor de vorige afname was het aantal respondenten Voor CBS 't Loo te laag, zij voldoen nu aan de norm voor de vereiste betrouwbaarheid.

De Bargeweide, CBS Wonderwijs, CBS Prins Claus, Kindcentrum de Flief en De Zonneboom was het aantal respondenten te laag in schooljaar 2021-2022 om een betrouwbaar beeld te kunnen schetsen. Voor deze scholen is het van belang om voor komend schooljaar 2023-2024 meer ouders bereid te vinden de ouderenquête in te vullen.

Bron: <https://mijn.vensters.nl/>

2.2 Personeel & professionalisering

Doelen en resultaten

Strategische koers GelderVeste, het kwalitatief fundament en goed werkgeverschap:

In 2023 zijn we gestart met het schrijven van de strategische koers voor de komende jaren van GelderVeste. In september is onze gezamenlijke koers vastgesteld. Deze koers legt de nadruk op het versterken van het kwalitatief fundament, met speciale aandacht voor goed werkgeverschap. Het doel is om een solide basis te leggen voor verdere ontwikkelingen op het gebied van HR en personeelsbeleid. Dit betekent het creëren van een stimulerende en ondersteunende werkomgeving waarin medewerkers zich gewaardeerd, betrokken en veilig voelen. Dit omvat het bieden van professionele ontwikkelingsmogelijkheden, aandacht voor werk-privébalans en het waarborgen van een gezonde werkcultuur. Dit is essentieel omdat het bijdraagt aan de betrokkenheid van medewerkers, maar ook aan de kwaliteit van het onderwijs en het welzijn van de leerlingen.

De overstap naar Arbodienst VitaMee:

In 2023 hebben we succesvol de overstap gemaakt van een bedrijfsarts naar de Arbodienst VitaMee. Deze beslissing stelt ons in staat om ons ziekteverzuimbeleid effectiever te managen en meer nadruk te leggen op preventie. VitaMee zal ons ondersteunen bij het beheren van het ziekteverzuim en zal zich meer richten op preventieve maatregelen om de gezondheid en het welzijn van onze medewerkers te waarborgen. VitaMee biedt gespecialiseerd advies op het gebied van arbeidsomstandigheden en gezondheid. Door samen te werken met een Arbodienst kunnen we proactief risico's identificeren, gezondheidsproblemen voorkomen en een veilige werkomgeving bevorderen.

Voorbereiding op personeelssysteem Visma:

Verder hebben we ons in 2023 intensief voorbereid op de overgang naar ons nieuwe personeelssysteem, Visma. Dit systeem biedt nieuwe mogelijkheden voor medewerkers, waaronder een gebruiksvriendelijke app voor het indienen van verlof en declaraties, evenals het inzien van salarisstroken. Door deze voorbereidingen te treffen, willen we de administratieve processen stroomlijnen en de mogelijkheden voor medewerkers tot zelfbediening verbeteren. Daarnaast zal Visma ons voorzien van betere managementinformatie, waardoor we nauwkeuriger kunnen analyseren en reageren op HR-gerelateerde trends en ontwikkelingen binnen GelderVeste.

Gedeeltelijke arbeidsongeschiktheidsverzekering voor alle medewerkers:

We hebben dit jaar met succes een gedeeltelijke arbeidsongeschiktheidsverzekering afgesloten bij Loyalis voor al onze medewerkers. Met deze verzekering willen we de financiële zekerheid van onze medewerkers vergroten in het geval van gedeeltelijke arbeidsongeschiktheid. Door deze verzekering aan te bieden, tonen we ons als werkgever betrokken bij het welzijn en de financiële gezondheid van onze medewerkers en dragen we bij aan een stabiele werkomgeving.

Nieuw Arbobeleid en veiligheidsplan:

Ook is er in 2023 ons nieuwe Arbobeleid en veiligheidsplan vastgesteld. Dit plan is gericht op het waarborgen van een veilige werkomgeving voor onze medewerkers en leerlingen. Naast de eerder georganiseerde EHBO-trainingen zijn er nu ook BHV trainingen gestart om te zorgen voor adequaat handelen bij noodsituaties. Met dit beleidsplan willen we ervoor zorgen dat alle betrokkenen zich bewust zijn van hun verantwoordelijkheden met betrekking tot veiligheid en gezondheid op de werkvloer.

Toekomstige ontwikkelingen

Professionalisering, ontwikkeling en talentmanagement

We blijven ons inzetten voor de professionele groei en ontwikkeling van al onze medewerkers, waarbij we streven naar een cultuur van levenslang leren en continue verbetering. Dit omvat programma's voor professionele ontwikkeling, coaching en loopbaanbegeleiding, gericht op het identificeren en behouden van het talent binnen onze organisatie. Door te investeren in de ontwikkeling van onze medewerkers streven we naar een hogere betrokkenheid, tevredenheid en effectiviteit op alle niveaus binnen GelderVeste.

Duurzame inzetbaarheid

Hoewel we momenteel nog niet sterk te maken hebben met vergrijzing binnen onze organisatie, erkennen we het belang van het bevorderen van duurzame inzetbaarheid onder al onze medewerkers. We zullen ons daarom blijven inzetten voor ondersteuning gericht op gezondheid, welzijn, loopbaanontwikkeling en een goede balans tussen werk en privéleven. Dit stelt ons in staat om een veerkrachtig en gemotiveerd personeelsbestand te behouden, wat essentieel is voor het leveren van hoogwaardig onderwijs en het realiseren van onze doelstellingen op lange termijn.

Optimalisatie van HR-processen

We streven naar verdere digitalisering en automatisering van onze HR-processen om zo efficiënter te kunnen werken en onze medewerkers meer selfservice-opties te bieden. Met de implementatie van ons nieuwe personeelssysteem, Visma, zullen we de mogelijkheden verkennen om HR-processen verder te stroomlijnen en te verbeteren.

Uitkeringen na ontslag

Medewerkers wiens contract afloopt en niet binnen de organisatie kunnen worden herplaatst, bieden wij actieve ondersteuning bij het vinden van ander werk. Wij faciliteren deze van-werk-naar-werk trajecten in samenwerking met Cabo, Loopbaancentrum Oost Nederland en het Participatiefonds. Op deze manier streven we ernaar het aantal medewerkers met een uitkering zo laag mogelijk te houden. Voor medewerkers met een bovenwettelijke uitkering onderzoeken we of zij binnen de stichting (vrijgekomen) uren kunnen invullen. In 2023 bedroegen deze kosten ruim € 48.000.

Regeling bijzondere bekostiging professionalisering en begeleiding starters en schoolleiders

Binnen GelderVeste wordt veel belang gehecht aan de ondersteuning en begeleiding van zowel startende leerkrachten als beginnende directeuren. We geloven dat een goede start essentieel is voor een succesvolle loopbaan in het onderwijs.

Voor startende leerkrachten hebben we een speciale starterscoach in dienst. Deze coach zorgt ervoor dat de beginnende leerkrachten gedurende hun eerste drie jaar intensieve begeleiding ontvangen. Dit omvat verschillende bijeenkomsten waar onderwerpen zoals het EDI-model en oudergesprekken worden besproken. Daarnaast brengt de starterscoach regelmatig bezoeken aan de scholen om lesobservaties uit te voeren en individuele feedback te geven. Op deze manier streven we ernaar om de startende leerkrachten te ondersteunen en te begeleiden bij hun professionele ontwikkeling.

Ook voor startende directeuren bieden we gerichte ondersteuning en begeleiding door de inzet van een coach. Deze begeleiding omvat onder meer het organiseren van intervisiebijeenkomsten, waar startende directeuren kunnen samenkomen om ervaringen te delen, uitdagingen te bespreken en van elkaar te leren. Hierdoor kunnen zij profiteren van de

ervaring en expertise van hun collega's, terwijl ze tegelijkertijd de ruimte krijgen om te groeien in hun nieuwe rol.

Strategisch personeelsbeleid

Hoewel GelderVeste momenteel nog geen overkoepelend strategisch personeelsbeleid heeft, staat het ontwikkelen van een dergelijk beleid hoog op onze agenda voor het komende jaar. Onze organisatie opereert momenteel met verschillende losse HRM-beleidsstukken, die elk gericht zijn op specifieke aspecten van personeelsbeheer en -ontwikkeling. Deze beleidsstukken maken deel uit van een groter geheel, maar er ontbreekt nog een gecoördineerd en strategisch kader dat alle HRM-initiatieven integreert en afstemt op de overkoepelende strategische koers van GelderVeste.

2.3 Huisvesting en facilitaire zaken

Goede huisvesting voor de leerlingen

GelderVeste werkt vanuit het doel: 'goede huisvesting voor de leerlingen'. De strategische koers is in 2023 vertaald naar een strategische huisvestingsvisie. Deze visie is richtinggevend voor acties op het gebied van huisvesting en wordt gebruikt als strategisch kader om de visie en het beleid verder te kunnen ontwikkelen. Uitgangspunten zijn:

- Behoeften van leerlingen, onderwijsprofessionals en op stichtingsniveau
- Verduurzaming en klimaatakkoord
- Onderwijsvernieuwing
- Inclusiever onderwijs
- Actualisatie curriculum
- Bewegingsonderwijs

Daarnaast is de strategische huisvestingsvisie een toetsingsmiddels om de IST-situatie van de scholen te beoordelen en bevat het een leidraad om een ruimtelijk en functioneel programma van eisen op te stellen. Het dient als kompas waarmee ontwerpende en uitvoerende partijen moeten werken om huisvesting zo dicht mogelijk aan te laten sluiten bij de geformuleerde ambities, eisen en wensen van GelderVeste. Eind 2024 evalueren we de inhoud van dit document en brengen we inhoudelijke verdieping aan.

Voor alle scholen is in 2020 het meerjarenonderhoudsplan (MJOP) opgesteld voor 2021-2050. Dit plan is leidend voor het uitvoeren van het onderhoud. Iedere twee jaar wordt het MJOP geactualiseerd, zodat het onderhoud op het juiste moment wordt uitgevoerd en de opgebouwde voorziening hiervoor toereikend is.

Facilitair manager

In de afgelopen jaren zijn de werkzaamheden uit de portefeuille huisvesting en facilitaire zaken uitgevoerd door de controller, de bestuurder en de directeuren. Daarnaast wordt GelderVeste ondersteund in huisvestings- en facilitaire zaken door adviesbureau Thero en installatiebedrijf Kimenai, omdat intern deze kennis niet aanwezig is. Gebleken is dat deze versnipperde aandacht de portefeuille geen recht doet. Daarom is per 1 december 2023 een facilitair manager in dienst genomen.

Duurzaamheid en maatschappelijk verantwoord ondernemen

Duurzaam of maatschappelijk verantwoord ondernemen houdt in dat GelderVeste aandacht heeft voor de effecten van de activiteiten op mens, milieu en maatschappij. We vergroten intern de bewustwording op dit onderwerp. Onze focus ligt op:

- Duurzame energieoplossingen installeren zoals zonnepalen
- Energiebesparende maatregelen nemen zoals LED-verlichting, dak, gevel en vloerisolatie
- Afvalvermindering realiseren
- Langdurig gebruik en hergebruik van materialen zoals meubels
- Het bieden van een gezonde en veilige werkomgeving voor medewerkers
- Lokale betrokkenheid
- Samenwerking met maatschappelijke organisaties

Integraal Huisvestings Plan (IHP)

Binnen de gemeenten Doetinchem en Zutphen is in 2023 gewerkt aan de totstandkoming van een IHP. Een IHP is een 'gentlemen's agreement' waarin de gemeente (verantwoordelijk voor onderwijshuisvesting) en onderwijsbesturen met elkaar komen tot voornemens over de wijze

waarop de scholen in de betreffende gemeente adequaat gehuisvest zijn. Het gaat hierbij om nieuwbouw, vernieuwbouw en renovatie van de scholen. Na accordering in het OOGO is het aan de gemeenteraad om het IHP vast te stellen. In beide gemeenten is het de verwachting dat dit proces voor de zomer van 2024 is afgerond.

De gemeente Bronckhorst heeft haar IHP in 2021 vastgesteld. Voor GelderVeste is het gevolg van deze vaststelling een gedeeltelijke renovatie van De Rank in Toldijk. De werkzaamheden zijn in 2023 van start gegaan en worden in 2024 naar verwachting afgerond. In Zelhem heeft de gemeente in 2023 een aanvang gemaakt met de voorbereidingen voor een nieuw te bouwen school voor Het Loo en De Meene. De beide teams zijn vertegenwoordigd in een visie en fusietraject om na nieuwbouw te komen tot een Integraal Kindcentrum, samen met kinderopvang Avonturijn.

De gemeente Lochem heeft in 2023 een aanvang gemaakt met het herijken van haar IHP. De afspraken die rondom de Bargeweide gemaakt zijn op basis van het IHP uit 2018 worden na vaststelling van het nieuwe IHP geactualiseerd.

Contractactiviteiten

GelderVeste heeft contracten afgesloten met leveranciers. Een aantal contracten is afgesloten na een Europese aanbesteding. Voor het einde van de looptijd wordt gekeken of GelderVeste het contract verlengt of niet. Dit geldt zowel voor inkoopcontracten als voor afspraken omtrent medegebruik van de lokalen door kinderopvangorganisaties.

Aanbestedingen

Conform het inkoop- en aanbestedingsbeleid heeft er in 2023 geen aanbestedingstraject plaatsgevonden.

2.4 Financieel beleid

Doelen en resultaten

Het doel van GelderVeste is om financiële continuïteit te garanderen zodat de onderwijsactiviteiten volgens de strategische doelstellingen gerealiseerd kunnen worden. In 2022 is een start gemaakt met de actualisering van de financiële beleidskaders. In 2024 vindt hiervan de afronding plaats. De doelstelling is om een consistent financieel beleid te voeren dat eenduidig is omschreven, zodat iedere budgetverantwoordelijke weet welke afspraken van toepassing zijn. Bepaalde lasten dragen we bovenschools om ongewenste grilligheden bij de schoolexplotaties weg te nemen en ten behoeve van gezamenlijke kosten als gevolg van gemeenschappelijk bovenschools beleid. Voor deze lasten dragen de scholen een percentage van hun baten af.

Voor het uitvoeren van het financiële beleid is het nodig om de juiste gegevens nauwkeurig te rapporteren. Dit doen we onder andere door de meerjarenbegroting, jaarrekening, tien maandrapportages per jaar en twee keer per jaar (tot en met mei en tot en met september) een diepgaandere rapportage met prognose op te stellen. De meerjarenbegroting bevat de meest recente gegevens met betrekking tot leerlingaantallen, bekostiging, subsidies, premies, meerjaren investeringsplannen, meerjaren onderhoudsplan en indexaties.

Opstellen meerjarenbegroting

De meerjarenbegroting wordt opgesteld in nauw overleg tussen bestuurder en schooldirecteuren. In 2023 is het proces voor de meerjarenbegroting voor 2024-2027 intensief geweest en het proces om te komen tot de meerjarenbegroting is in tijd verlengd. De uiteindelijke totstandkoming van de meerjarenbegroting was leerzaam en informatief. Het heeft informatie opgeleverd over noodzakelijke verbeteringen in rekenmodellen, onderbouwing en borging. Er is in koersteam 0 (nul) invulling gegeven aan de opdracht om GelderVeste financieel voorspelbaar en duurzaam gezond te maken. Hiertoe is een transitieplan ontwikkeld waarin de taakstellingen in de formatie en doelstellingen vanuit het strategisch koersplan (investeren in kwaliteit) samen leiden tot een duurzame kwaliteits- en resultaatsverbetering voor GelderVeste. Dit heeft geleid tot een meerjarenplan waarbij in 2024, 2025, 2026 en 2027 een negatief resultaat is begroot. Het negatieve resultaat wordt met de jaren lager. GelderVeste heeft voldoende vermogen om deze negatieve resultaten op te kunnen vangen en toe te kunnen werken naar een kwalitatief fundament dat financieel gezond en duurzaam is.

Een grote stap is gemaakt om de formatie voor de komende schooljaren af te stemmen op de prognoses van leerlingaantallen en baten, waarbij goed is gekeken naar de welke formatie binnen de baten wenselijk is.

Het opstellen van de meerjarenbegroting voor de komende vier jaar vindt plaats in het laatste kwartaal van ieder jaar. De conceptbegroting wordt opgesteld in overleg met bestuurder, directie, controller en HR adviseur. De planning is erop gericht dat iedere verantwoordelijke tijdig wordt geïnformeerd zodat de begroting in december kan worden goedgekeurd door de Raad van Toezicht en met de start van het nieuwe jaar de juiste cijfers beschikbaar zijn.

Toekomstige ontwikkelingen

Met ingang van 2023 is de vereenvoudiging bekostiging een feit geworden. De bekostiging bestaat nu uit één totaalbudget voor personeel en materieel. De bekostiging gaat uit van een vast bedrag per school, een bedrag per leerling en, in het geval van scholen kleiner dan 145 leerlingen, de kleine scholentoeslag. Door de driejarige overgangsregeling is de impact op GelderVeste beperkt en kan het negatieve effect worden opgevangen uit de algemene reserve.

GelderVeste moet per 1 januari 2024 de voorziening groot onderhoud anders inrichten. Er zijn twee opties:

1. activeren en afschrijven
2. voorziening groot onderhoud volgens nieuwe voorschriften

De wijziging van methode kan behoorlijke gevolgen hebben voor de reservepositie van de organisatie en het financiële resultaat. Als GelderVeste kiest voor activeren en afschrijven, valt de voorziening groot onderhoud vrij en worden de afschrijvingskosten (stapsgewijs) hoger. Bij het behouden van de voorziening en inrichten volgens de nieuwe regels, zal de voorziening hoger worden ten laste van de exploitatie.

De keuze heeft geen effect op de liquiditeit van de schoolorganisatie omdat er niet meer geld wordt uitgegeven. De keuze kan wel gevolgen hebben voor de stand van het normatief eigen vermogen. Bij de keuze voor activeren en afschrijven, valt de voorziening vrij en wordt het normatief eigen vermogen hoger.

GelderVeste werkt verder aan realisatie van de strategische doelstellingen aan de hand van vier strategische pijlers:

1. kwalitatief fundament
2. professionele leercultuur
3. duurzame ontwikkeling
4. eigentijdse informatie en communicatie

Investeringsbeleid

Voor het opstellen van de meerjarenbegroting stellen de schooldirecteuren hun meerjarig investeringsplan op. Voor ICT krijgen ze ondersteuning van de bovenschools ict-er. De investeringsplannen worden tijdens de begrotingsgesprekken door schooldirecteuren, beleidsmedewerkers en bestuurder besproken en vastgesteld. Als er in de loop van het jaar investeringen nodig zijn die niet zijn begroot vindt vooraf afstemming plaats met controller en bestuurder voor akkoord.

Treasury

Het vermogensbeheer vindt plaats conform de Regeling beleggen, lenen en derivaten van het ministerie van OCW. Dit houdt onder andere in: er is een treasurywet, effecten hebben een hoofdsomgarantie, effecten hebben minimaal een A-rating en geen directe beleggingen in aandelen. Het risicoprofiel is defensief, de periode van beleggen is eindig en de belegging wordt op een vooraf vastgestelde einddatum terugontvangen. GelderVeste heeft momenteel geen effectenportefeuille.

Allocatie van middelen

De financiële middelen komen bij GelderVeste binnen op schoolniveau. Ter dekking van gezamenlijk kosten, kosten bovenschools beleid en kosten van het bestuurskantoor vindt er jaarlijks een herverdeling van middelen plaats. De allocatie wordt zo éénduidig mogelijk

gehouden. Het gegeven dat GelderVeste een collectief is van scholen maakt het mogelijk om door interne herverdeling van baten en lasten bepaalde grilligheden op schoolniveau weg te nemen. De jaarlijkse bijdrage van de scholen is 18,5%. Er wordt zo rekening gehouden met een gelijke verdeling van de bijdrage naar schoolgrootte en draagkracht. Verder toelichting op de allocatie is opgenomen in de financiële beleidskaders.

Onderwijsachterstandenmiddelen

Op basis van de onderwijsachterstanden indicatoren ontvangen 't Loo, IJzevoorde, De Rank, Prins Clausschool, De Fliet en De Haven onderwijsachterstandenmiddelen. Deze middelen worden toegekend aan de desbetreffende scholen conform de financiële kaders. De middelen worden vooral ingezet om groepen te verkleinen en voor extra ondersteuning in de groepen. Doel hiervan is de leerlingen extra te ondersteunen in hun ontwikkeling.

Planning- en controlecyclus

Alles begint in de planning- en control cyclus met het opstellen van het meerjarig Koersplan en diverse beleidsnotities. Het huidige koersplan is in 2023 geactualiseerd. Deze plannen worden vertaald naar een meerjarenbegroting op schoolniveau en op stichtingsniveau.

Volgens de jaarlijkse planning en control cyclus is 10 keer per jaar een managementrapportage op financieel- en personeelsniveau beschikbaar. Deze rapportage bevat ook een analyse van verschillen ten opzichte van de begroting op de deelgebieden personeel en financieel. Voor de maanden mei en september staat er in de rapportage ook een prognose voor het hele kalenderjaar. Naast de periodieke verslaggeving heeft iedere budgethouder dagelijks inzicht in de financiële administratie en personele administratie tot op persoonsniveau via de digitale inzichtfunctie van Datapas. De managementrapportage op het gebied van financiën en HR wordt in 2024 verder uitgebreid met andere kengetallen onder andere op het gebied van onderwijskwaliteit, leerlingprognoses en huisvesting.

Minimaal 2 keer per jaar worden de rapportages met de bestuurder en schooldirectie besproken. Tijdens deze bespreking vindt afstemming plaats en kan zo nodig worden bijgestuurd. Na afloop van het betreffende jaar worden mogelijke openstaande punten meegenomen in de volgende begroting. In het eerste kwartaal van het jaar vinden de besprekingen plaats met de directeuren voor het bestuursformatieplan. Basis voor deze gesprekken zijn de, in de vastgestelde begroting, gemaakt afspraken voor de formatieve inzet. Tijdens deze gesprekken vindt verdere invulling plaats en kan worden beoordeeld of er op basis van actuele ontwikkelingen nog bijstellingen nodig zijn

NPO-gelden gemeenten

De NPO-gelden vanuit de gemeenten worden rechtstreeks toegekend aan de betreffende scholen. De scholen in de gemeente Doetinchem zetten de middelen in ten behoeve van pauzesport en cultuurlessen dans, muziek en beeldende vorming. De scholen in de gemeente Bronckhorst zetten de middelen onder andere in ten behoeve van vakleerkracht gym en extra ondersteuning door onderwijsassistenten.

2.5 Continuïteitsparagraaf

Risicobeheersings- en controlesysteem

In het treasurystatuut is het treasurybeleid, vastgelegd en de daarmee verband houdende taken, verantwoordelijkheden en bevoegdheden. In de financiële beleidskaders zijn de afspraken vastgelegd met betrekking tot het financiële beleid. Dit is ook de leidraad bij het opstellen van de meerjarenbegroting. Door middel van de accountantscontrole wordt de rechtmatigheid van de bestedingen vastgesteld. Na controle stelt de accountant een verklaring op bij de jaarrekening. Ten behoeve van het bestuur en de Raad van Toezicht stelt de accountant een managementletter op met daarin de bevindingen en aanbevelingen naar aanleiding van de controle. Zo nodig zullen aanbevelingen worden meegenomen in de uitvoering of in de volgende begroting. Dit proces is in 2023 zo verlopen.

Belangrijkste risico's en onzekerheden

Door de lumpsum bekostiging in het primair onderwijs hebben schoolbesturen meer beleidsvrijheid en mogelijkheden om de beschikbare middelen gericht in te zetten voor het primaire proces: goed onderwijs geven. Echter er zijn risico's die de inzet van de doelstellingen in de weg kunnen staan. Hiervoor hanteert GelderVeste financiële reserves, voorzieningen, goede managementmaatregelen en een planning- en control cyclus.

Ter dekking van risico's die moeilijk beheersbaar zijn en niet voorzien kunnen worden, dienen financiële reserves te worden aangehouden, teneinde de continuïteit te waarborgen. Hiervoor zijn de risico's en beheersmaatregelen voor GelderVeste geïdentificeerd en gekwantificeerd. Het betreft risico's die niet voorzien kunnen worden en niet beheersbaar zijn.

In onderstaand overzicht zijn de risico's weergegeven. Jaarlijks wordt dit overzicht geactualiseerd, zo ook in 2023. Per risico heeft een weging plaats gevonden van de kans dat een gebeurtenis zich voordoet en het gevolg daarvan. Kans factor 1 (laag) tot en met 5 (hoog). Gevolg 1 (klein) tot en met 5 (groot). In de laatste kolom is per risico de geschatte geldwaarde weergegeven.

rubriek	risico inventarisatie		risico-analyse			risicobeheersing	
	omschrijving risico	mogelijke gevolgen risico	kans	gevolg	risico-niveau	beheersmaatregel	beslag op vermogen
Baten							
3.1	discrepancie ontwikkeling leerlingen aantal: Zutphen daling - Doetinchem stijging	exploitatietekort door groeibekostiging op bestuur ipv school	5	3	15	ontwikkeling meerjarenanalyse (bestuursformatieplan)	€ 300.000
3.1	ontwikkeling lumpsumvergoeding, geen bekostiging voor kostenstijging	overwacht exploitatietekort	4	3	12	anticiperen door kosten te verlagen, voldoende reserves	€ 200.000
3.1	leerlingdaling	minder inkomsten, niet praktische groepsomvang	4	3	12	personeelsbeleid (aannamebeleid, pensionering)	€ 75.000
3.1	imago schade door eigen toedoen	reputatieschade, afname aantal leerlingen	3	1	3	zorgvuldig personeelsbeleid	€ 50.000
Lasten							
4.1	ziekteverzuim	kosten vervanging en preventieve maatregelen	5	3	15	ziekteverzuimbeleid op orde	€ 150.000
4.1	personeelsschaarste	dure invulkrachten, leerlingen naar huis sturen	5	3	15	goed personeelsbeleid, versterking imago	€ 225.000
4.3	ventilatie in schoolgebouwen	slechte ventilatievoorziening is een risico voor gezondheid en kost geld	3	4	12	investeringen om ventilatieproblemen op te lossen	€ 300.000
4.1	wet werk&zekerheid / uitkeringsgelden / transitievergoedingen	hoge kosten wachtgeld en (transitie)vergoedingen	3	3	9	zorgvuldige werving, goed personeel(scontract)beleid en uitvoering	€ 150.000
4.1	ICT-beheer personeel	inhuur externe krachten	3	3	9	ICT-scan en vaststellen noodscenario	€ 100.000
4.1	omvang scholen	daling schoolgemiddelde	3	3	9	beleid mbt schoolgrootte	€ 75.000
4.1	niet structurele bekostiging (subsidies)	structurele kosten, gewinning in proces	3	2	6	inzet vanuit tijdelijkheid	€ 375.000
4.4	ontwikkeling wet- en regelgeving	extra kosten	3	2	6	monitoren actuele ontwikkelingen in regelgeving	€ 75.000
4.4	bedrijfsaansprakelijkheid	onverzekerde kosten, kosten juridische bijstand	2	2	4	periodieke check wet- en regelgeving	€ 50.000
4.4	uitval ICT-systemen	hoge kosten herstel/ad hoc voorzieningen	2	2	4	ICT-scan en vaststellen noodscenario	€ 50.000
4.1	detachering, is er (financieel gezien) plek in de organisatie als detachering afloopt	meer uitgaven dan inkomsten	1	1	1	personeelsbeleid waarbij hiermee rekening wordt gehouden	€ 30.000
4	fraudefacturen	extra kosten	1	1	1	goede factuurcontrole en crediteurenbeheer	€ 10.000
totaal							€ 2.215.000

Informatiebeveiliging en privacy

In 2023 heeft GelderVeste voorgenomen extern een functionaris gegevensbescherming in te huren om toezicht te houden op toepassing en nalevering van de privacywetgeving. Begin 2024 is hiervoor een overeenkomst aangegaan met een extern bedrijf.

3 Verantwoording van de financiën

In dit hoofdstuk verantwoordt GelderVeste de financiële staat. Paragraaf 3.1 gaat in op de ontwikkeling in meerjarig perspectief. Paragraaf 3.2 de analyse van de staat van baten en lasten en de balans en in paragraaf 3.3 de financiële positie van GelderVeste.

3.1 Ontwikkelingen in meerjarenperspectief

Aantal leerlingen

Onderstaand aantal leerlingen heeft betrekking op het werkelijk aantal leerlingen in 2022, 2023 en 2024. Voor de verdere jaren is een inschatting gemaakt op basis van de verwachtingen van de directeuren in combinatie met het scenariomodel van de PO-raad. Deze leerlingaantallen zijn gebruikt in de meerjarenbegroting 2024-2027 voor de berekening van de bekostiging.

Voorgaande jaren was de verwachting dat het aantal leerlingen zou gaan dalen door de krimp in de regio. Deze krimp is nog zichtbaar in schooljaar 2023-2024. Vanaf schooljaar 2024-2025 is de verwachting dat het leerlingenaantal zal gaan stijgen. Met name in de gemeente Doetinchem zien we een groei of stabilisering van het leerlingenaantal. Dit heeft er vooral mee te maken dat er grote nieuwbouwwijken zijn ontstaan in Doetinchem.

De leerlingentelling wordt nauwgezet gevolgd, met name in het begrotingsproces en bij het bepalen van de formatiebesprekingen. Op deze manier kunnen we snel anticiperen op de ontwikkelingen.

Leerlingen

	1-2-2022	1-2-2023	1-2-2024	1-2-2025	1-2-2026
aantal leerlingen	2159	2075	2045	2066	2112

Formatie

Bij het opstellen van de begroting 2024-2027 is rekening gehouden met de lichte stijging van het aantal leerlingen per februari 2025 en 2026. In schooljaar 2023 - 2024 is er 11 fte extra formatie opgenomen in de begroting in verband met het terugdringen van de bovenmatige deel van het normatief publiek eigen vermogen. Hiermee kan de inzet die is gedaan vanuit de NPO middelen, die augustus 2023 afloopt, grotendeels worden voortgezet voor één schooljaar. Hierdoor wordt een extra impuls gegeven aan de schoolplannen die zijn gemaakt in verband met de NPO-gelden. Ten behoeve van extra groepen, splitsing van groepen of extra ondersteuning in de groepen in de vorm van onderwijsassistenten. Per schooljaar 2024-2025 wordt de extra formatie afgebouwd en wordt er rekening gehouden met het licht stijgende leerlingaantal.

FTE (teldatum 31-12-2023)

Aantal FTE (excl. stagiaires)	2022	2023	2024	2025	2026
Bestuur / management	9,3	9,7	10,0	10,2	10,2
Personeel primair proces / docerend personeel	118,9	127,4	123,8	118,5	118,0
Ondersteunend personeel / overige deelnemers	35,0	33,7	26,6	22,0	21,7
Totaal	163,3	170,8	160,4	150,7	149,9

Bovenstaande tabel laat de terugloop van het aantal fte's onderwijspersoneel zien, wat het gevolg is van het in fasen afbouwen van de 11 fte extra formatie in 2023-2024. In het onderwijsproces zijn momenteel relatief veel onderwijsassistenten werkzaam (OOP). De keuze is gemaakt om deze in de toekomst minder in te zetten. Deze terugloop is zichtbaar in 2025 en 2026. In 2022 en 2023 werden onderwijsassistenten ingezet zijn vanuit NPO-middelen. In 2023 en 2024 werden onder andere onderwijsassistenten ingezet. Vanaf 2025 lopen deze middelen er gefaseerd uit en worden er minder onderwijsassistenten ingezet.

3.2 Staat van baten en lasten en balans

Staat van baten en lasten

Staat/Raming baten en lasten	2022 Realisatie	2023 Realisatie	2024 Begroting	2025 Begroting	2026 Begroting
BATEN					
Rijksbijdrage	16.756.895	17.511.307	16.698.556	16.242.032	16.252.617
Overige overheidsbijdragen en subsidies	96.542	146.857	48.100	40.400	35.200
Overige baten	753.466	853.215	769.600	714.900	691.000
TOTAAL BATEN	17.606.902	18.511.379	17.516.256	16.997.332	16.978.817
LASTEN					
Personeelslasten	13.640.770	15.580.196	15.725.360	14.769.868	14.163.553
Afschrijvingen	537.235	480.277	565.997	552.634	543.108
Huisvestingslasten	1.558.537	1.598.095	1.734.200	1.732.100	1.729.100
Overige lasten	1.166.665	1.280.416	1.321.770	1.216.370	1.180.868
TOTAAL LASTEN	16.903.206	18.938.983	19.347.326	18.270.971	17.616.629
Saldo Baten en Lasten	703.696	-427.603	-1.831.071	-1.273.639	-637.812
Saldo financiële bedrijfsvoering	29.140	275.184	200.000	150.000	100.000
Saldo buitengewone baten en lasten	41.523	0	0	0	0
TOTAAL RESULTAAT	774.358	-152.419	-1.631.071	-1.123.639	-537.812
Incidentele baten en lasten					

Het exploitatieresultaat 2023 is afgenomen ten opzichte van 2022 met €927.000.

Het resultaat is € -152.000 en is € 430.000 hoger dan begroot. Dit hogere resultaat wordt als volgt veroorzaakt:

- De baten zijn € 1.466.000 hoger dan begroot. Dit komt voornamelijk door de stijging van de loonkosten in de nieuwe CAO. Deze hogere kosten zijn door het ministerie gecompenseerd. In de begroting is uitgegaan van een stijging van lonen van 1,4%, in werkelijkheid is deze ruim 5%. Ook zijn er extra baten voor nieuwkomers € 86.000 en Extra hulp voor de klas € 23.000. De arbeidsmarkttoelage is hoger dan begroot, doordat deze is verlengd van augustus tot en met december 2023.
- Er is subsidie verbetering basisvaardigheden ontvangen die niet begroot was en de gemeentelijke bijdrage is hoger door NPO-gelden. De ontvangsten vanuit SWV IJssel Berkel zijn hoger door gelden voor de Carrouselklas en een extra uitkering. Het SWV Doetinchem heeft een extra betaling gedaan vanuit hun reserve.
- GelderVeste neemt deel aan schatkistbankieren. Sinds halverwege 2022 ontvangt GelderVeste hiervoor rentebaten. Deze zijn in 2023 erg gestegen, waardoor op deze post in 2023 € 275.000 is ontvangen, waar niets was begroot.
- In de tabel hieronder een overzicht van de belangrijkste verschillen die leiden tot een minder groot verlies dan begroot, € 430.000.

Verschillen exploitatie t.o.v. begroting		
baten		
	673	meer bekostiging vanuit overheid voor stijging lonen a.g.v. CAO, hier staat de stijging van loonkosten tegenover
	7	meer subsidie lerarenbeurs
	165	meer subsidie basisvaardigheden van balans wegens hogere aanschaf dan begroot
	238	meer bekostiging vanuit SWV waarvoor voor € 31.000 geen extra kosten gemaakt
	111	meer NPO gelden vanuit gemeenten van balans wegens meer inzet dan begroot
	6	meer opbrengst medegebruik
	214	meer personeel gedetacheerd dan begroot
	6	meer vergoeding voor nascholing
	46	diverse subsidies voor schoolpleinen die niet begroot waren
totaal baten	1466	
lasten		
	756	hogere loonkosten door CAO afspraken
	590	hogere uitgaven overige personele lasten:
		54 dotatiekosten Kleurrijk
		328 inhuur bewegingsonderwijs, controller, taalulen
		38 inhuur management
		71 inhuur onderwijzend personeel
		25 scholing
		24 arbodienst
		47 uitkeringskosten
		69 organisatieontwikkeling
		35 werving en selectie
		-100 minder uitgaven voor innovatie
	590	
	-118	meer uitkeringen UWV (zwangerschapsgelden)
	-95	lagere afschrijvingskosten meubilair door aanschaf in 2024
	-42	lagere huurkosten
	64	hogere dotatiekosten door nieuwe dotatie voor Stichting Kleurrijk (Prisma Dichteren)
	-52	lagere kosten herstelonderhoud door minder herstel Arcade, Meene, Loo en De Haven
	72	hogere energiekosten door hogere energietarieven
	52	hogere kosten tuinonderhoud wegens tuinaanleg, hiervoor zijn subsidies ontvangen
	29	hogere kosten leermiddelen
	54	hogere kosten cultuureducatie, vergoed vanuit NPO gelden vanaf de balans
totaal lasten	1310	
totaal exploitatie financieel	275	meer rentebaten
totaal	430	

Balans in meerjarig perspectief

	2022	2023	2024	2025	2026
	Realisatie	Realisatie	Begroting	Begroting	Begroting
ACTIVA					
Vaste activa					
Immateriële vaste activa					
Materiële vaste activa	2.917.791	2.920.471	3.776.654	3.934.020	3.705.912
Financiële vaste activa					
Totaal vaste activa	2.917.791	2.920.471	3.776.654	3.934.020	3.705.912
Vlottende activa					
Voorraden					
Vorderingen	326.037	437.405	437.405	437.405	437.405
Effecten					
Liquide middelen	8.409.160	8.030.372	5.146.406	3.923.001	3.254.197
Totaal Vlottende activa	8.735.198	8.467.778	5.583.811	4.360.406	3.691.602
TOTAAL ACTIVA	11.652.988	11.388.249	9.360.465	8.294.426	7.397.514
PASSIVA					
Eigen vermogen					
Algemene Reserve	6.422.099	4.858.811	3.273.976	2.196.573	1.704.997
Bestemmingsreserve privaat	567.731	1.832.206	1.785.970	1.739.734	1.693.498
Bestemmingsreserve SWV	39.300	185.694	0	0	0
Totaal Eigen vermogen	7.029.130	6.876.711	5.059.946	3.936.307	3.398.495
Voorzieningen	1.413.013	1.697.104	1.486.085	1.543.685	1.184.585
Langlopende schulden					
Kortlopende schulden	3.210.845	2.814.434	2.814.434	2.814.434	2.814.434
TOTAAL PASSIVA	11.652.988	11.388.249	9.360.465	8.294.426	7.397.514

Het negatieve resultaat is volledig ten laste gebracht van de algemene reserve. De algemene reserve is meer gedaald dan het negatieve resultaat doordat er € 146.000 in 2023 ten bate van de bestemmingsreserve SWV is geboekt.

De materiële vaste activa is in saldo nagenoeg gelijk gebleven in 2023. In de komende jaren zal deze post toenemen door investeringen in onder andere meubilair. Als gevolg hiervan dalen de liquide middelen.

De algemene reserve is in 2023 met € 299.000 afgenomen en de bestemmingsreserve SWV met € 146.000 toegenomen. Het publiek eigen vermogen ligt € 1,7 miljoen boven de normatieve streefwaarde. Zie paragraaf 3.3. In de jaren 2024-2026 zal de algemene reserve dalen door de negatieve resultaten die begroot zijn. In 2024 zal er geen bovenmatig eigen vermogen meer zijn.

De bestemmingsreserve privaat blijft gelijk. In het verleden zijn hier onterecht onttrekkingen uit gedaan. Deze onttrekking hadden geen betrekking op het toevoegen van extra m² aan scholen. In 2023 zijn de onttrekkingen aan deze bestemmingsreserve met terugwerkende kracht gecorrigeerd.

In 2022 is de bestemmingsreserve SWV toegevoegd aan de administratie ten behoeve van de extra subsidie passend/inclusiever onderwijs. Een voorwaarde voor deze subsidie is dat de niet-bestede middelen worden ondergebracht in een bestemmingsreserve. In 2023 zijn extra gelden vanuit het SWV toegevoegd. Gepland is dat deze gelden in 2024 worden ingezet.

De voorziening onderhoud beweegt zich in de jaren 2023-2026 van € 1,7 naar €1,2 miljoen. In 2023 zijn de meerjarenonderhoudsplannen geactualiseerd en is de dotatie voor de komende jaren hierop gebaseerd.

3.3 Kengetallen

Kengetallen

	2022	2023	2024	2025	2026
	Realisatie	Realisatie	Begroting	Begroting	Begroting
Solvabiliteit (streefwaarde > 0,3)					
Eigen vermogen + voorzieningen					
Totaal vermogen	0,72	0,75	0,70	0,66	0,62
Liquiditeit (streefwaarde > 0,75)					
Vlottende activa					
Kortlopende schulden	2,72	3,01	1,98	1,55	1,31
Huisvestingsratio (streefwaarde < 0,10)					
Huisvestingslasten + afschrijving gebouwen					
Totale lasten	0,10	0,09	0,10	0,10	0,11
Weerstandsvermogen (streefwaarde > 0,05)					
Eigen vermogen					
Totale baten	0,40	0,37	0,29	0,23	0,20
Rentabiliteit gewone bedrijfsvoering					
(streefwaarde tussen 0,00 en 0,05)					
Resultaat gewone bedrijfsvoering					
Totale baten	0,04	-0,01	-0,09	-0,07	-0,03
Signaleringswaarde voor mogelijk bovenmatig eigen vermogen					
Normatief publiek eigen vermogen per balans 31-12-2023				€ 4.677.982	
Feitelijk publiek eigen vermogen per balans 31-12-2023				€ 5.044.505	
Bovenmatig eigen vermogen				€ 366.523	

Toelichting op de financiële positie

De streefwaarde voor liquiditeit is voor grote besturen (> 12 miljoen) aangepast naar > 0,75. Voorheen was dat > 0,75 én < 1,5.

De solvabiliteit blijft stabiel, maar loopt de komende jaren iets omlaag. De liquiditeit is meer dan voldoende. Deze loopt wel af de komende jaren doordat subsidiebedragen uitgegeven worden (RAP, EHK). De huisvestingsratio is in 2023 iets onder de streefwaarde gekomen. De verwachting is dat deze in 2024 weer op de streefwaarde ligt. De rentabiliteit gewone bedrijfsvoering is voor 2023 negatief en zal de komende jaren negatiever worden. Dit is een gevolg van het meer inzetten dan ontvangen. Dit geschiedt om diverse redenen zoals in dit verslag beschreven. Hiervoor zet GelderVeste het bovenmatig eigen vermogen in.

Kengetallen

		GelderVeste 2023	GelderVeste 2022	GelderVeste 2021	GelderVeste 2020
Kengetallen financiële positie					
Solvabiliteit					
De solvabiliteit geeft aan in hoeverre aan de verplichtingen op lange termijn kan worden voldaan. Een solvabiliteitsratio groter dan 0,30 is wenselijk.					
Eigen vermogen + voorzieningen	€ 8.573.815				
Totaal vermogen	€ 11.388.249	<u>0,75</u>	<u>0,72</u>	<u>0,73</u>	<u>0,72</u>
Liquiditeit (current ratio)					
De current ratio geeft aan in hoeverre aan de verplichtingen op korte termijn (1 jaar) kan worden voldaan. Een current ratio van 0,75 is voldoende.					
Flottende activa	€ 8.467.778				
Kortlopende schulden	€ 2.814.434	<u>3,01</u>	<u>2,72</u>	<u>2,54</u>	<u>1,97</u>
Huisvestingsratio					
De huisvestingsratio geeft aan welk deel van de totale lasten aan huisvesting wordt besteed. Een huisvestingsratio kleiner dan 0,10 is wenselijk.					
Huisvestingslasten + afschrijving gebouwen	€ 1.786.051				
Totale lasten	€ 18.938.983	<u>0,09</u>	<u>0,10</u>	<u>0,09</u>	<u>0,07</u>
Weerstandsvermogen					
Het weerstandsvermogen geeft een indicatie van de financiële reservepositie. Een weerstandsvermogen groter dan 0,05 is wenselijk.					
Eigen vermogen	€ 6.876.711				
Totale baten	€ 18.786.563	<u>0,37</u>	<u>0,40</u>	<u>0,38</u>	<u>0,40</u>
Rentabiliteit gewone bedrijfsvoering					
De rentabiliteit geeft de verhouding weer tussen het resultaat uit gewone bedrijfsvoering en de totale baten. Een rentabiliteit tussen 0,00 en 0,05 is wenselijk.					
Resultaat gewone bedrijfsvoering	€ 152.419-				
Totale baten	€ 18.786.563	<u>0,01-</u>	<u>0,04</u>	<u>0,10</u>	<u>0,03-</u>
Signaleringswaarde voor mogelijk bovenmatig eigen vermogen					
Normatief publiek eigen vermogen per balans 31-12-2023	€ 4.677.982				
Feitelijk publiek eigen vermogen per balans 31-12-2023	€ 5.044.505				

Conclusie:

Op basis van bovenstaande bedragen komt het publiek deel van het eigen vermogen van GelderVeste boven de genormeerde signaleringswaarde.

Kengetallen

		GelderVeste 2023	GelderVeste 2022
Procentuele verdeling baten			
Rijksbijdragen OCW/EZ / baten * 100%	€ 17.511.307	93,2 %	94,8 %
Overige overheidsbijdragen / baten * 100%	- 146.857	0,8 %	0,5 %
Overige baten / baten * 100%	- 853.215	4,5 %	4,3 %
Financiële baten / baten * 100%	- 275.184	1,5 %	0,2 %
Buitengewone baten * 100%	- -	0,0 %	0,2 %
Totale baten gewone bedrijfsvoering inclusief financiële baten	€ 18.786.563	100,0 %	100,0 %
Procentuele verdeling lasten			
Personele lasten / totale lasten * 100%	€ 15.580.196	82,3 %	80,7 %
Afschrijvingen / totale lasten * 100%	- 480.277	2,5 %	3,2 %
Huisvestingslasten / totale lasten * 100%	- 1.598.095	8,4 %	9,2 %
Overige lasten / totale lasten * 100%	- 1.280.416	6,8 %	6,9 %
Financiële lasten / totale lasten * 100%	- -	0,0 %	0,0 %
Totale lasten gewone bedrijfsvoering inclusief financiële lasten	€ 18.938.983	100,0 %	100,0 %
Baten per leerling			
Aantal (ongewogen) leerlingen per 1 februari 2023	2.091		
Rijksbijdragen OCW/EZ per leerling	€ 17.511.307	€ 8.375	€ 7.761
Overige overheidsbijdragen per leerling	- 146.857	- 70	- 45
Overige baten per leerling	- 853.215	- 408	- 349
Financiële baten per leerling	- 275.184	- 132	- 13
Buitengewone baten per leerling	- -	- -	- 19
Totale baten gewone bedrijfsvoering inclusief financiële baten	€ 18.786.563	€ 8.985	€ 8.187
Lasten per leerling			
Personele lasten per leerling	€ 15.580.196	€ 7.451	€ 6.318
Afschrijvingen per leerling	- 480.277	- 230	- 249
Huisvestingslasten per leerling	- 1.598.095	- 764	- 722
Overige lasten per leerling	- 1.280.416	- 612	- 540
Financiële lasten per leerling	- -	- -	- -
Totale lasten gewone bedrijfsvoering inclusief financiële lasten	€ 18.938.983	€ 9.057	€ 7.829

4. Jaarverslag 2023 Raad van Toezicht GelderVeste

Uitgangspunten

Sinds 2015 kent GelderVeste de governance-structuur van een College van Bestuur en een Raad van Toezicht.

De Raad van Toezicht voert haar werkzaamheden uit op basis van een toezichtsvisie en aan de hand van een toezichtskader. Beide zijn in 2019 opnieuw tegen het licht gehouden, met elkaar grondig doorgenomen en opnieuw vastgesteld. Dit mede naar aanleiding van de wijziging in samenstelling van de raad in 2018. In 2020 zijn de toezichtsvisie en het toezichtskader opnieuw besproken. Dit vanwege de nieuwe samenstelling van de raad sinds september 2019. De raad conformeert zich aan de code goed bestuur PO zoals die in het najaar van 2020 is vastgesteld. De Raad van Toezicht en het College van Bestuur voldoen aan de verplichtende bepalingen uit deze code. De samenstelling van de raad wordt hieronder beschreven. De raad onderschrijft ook de Code goed toezicht van VTOI-NVTK.

In 2021 is het besluit genomen – op basis van een uitgevoerde inventarisatie – om de gehele inrichting van de governance opnieuw tegen het licht te houden. Te beginnen met de statuten (ook in het kader van de invoering van de WBTR), het reglement van de Raad van Toezicht, de reglementen van de commissies en van het bestuur. Aan Verus is de opdracht verstrekt om het bestuur en de raad hierbij te ondersteunen. Deze werkzaamheden zijn in de tweede helft van 2021 opgepakt en in de loop van 2022 zijn de nieuwe documenten vastgesteld. In 2023 is tijdens de zelfevaluatie (13 november 2023) opnieuw gesproken over de uitgangspunten voor het toezicht en is het besluit genomen de toezichtsvisie en het toezichtskader in 2024 te actualiseren.

Samenstelling

De raad bestond in 2023 uit de volgende leden:

Ruud Brinkman, lid sinds 1 september 2018

Inge Nieuwenhuis, vicevoorzitter, lid sinds 1 september 2018

Sam Terpstra, voorzitter, lid sinds 1 september 2018

Aly Smelt-Medendorp, lid sinds 1 september 2019

Aletha Dera-ten Bokum, lid sinds 1 januari 2023

Inge Nieuwenhuis is in de vergadering van 15 november 2022 benoemd als vicevoorzitter. Aly Smelt-Medendorp is in de vergadering van de raad van 19 december 2023 met terugwerkende kracht per 1 september 2023 benoemd voor de tweede termijn.

Het volgende rooster van aftreden is per 1/1/2024 geldend:

Naam	1e termijn	2e termijn	aftreden
Ruud Brinkman	1 september 2018	1 september 2022	1 september 2026
Inge Nieuwenhuis (vice-vz.)	1 september 2018	1 september 2022	1 september 2026
Sam Terpstra (vz.)	1 september 2018	1 september 2021	1 september 2025
Aly Smelt-Medendorp	1 september 2019	1 september 2023	1 september 2027
Aletha Dera-ten Bokum	1 januari 2023	1 januari 2027	1 januari 2031

Werkwijze van de raad

De vergaderingen van de raad worden voorbereid in een agenda-overleg van de voorzitter en de bestuurder. Op basis van dat overleg wordt de agenda bepaald en welke stukken ter ondersteuning/bespreking ter tafel komen. Van de vergaderingen wordt een uitgebreid verslag gemaakt door een externe notulist, met daarbij een besluitenlijst en een actielijst. Voorafgaand aan de vergadering vindt vooroverleg plaats, waarin de leden van de raad de vergaderstukken doornemen en aandachtspunten/accenten benoemen.

De raad beschikt over een drietal commissies, die op specifieke thema's het werk van de raad ondersteunen en voorbereiden:

De auditcommissie (alle zaken m.b.t. financiën, huisvesting, formatie);

De commissie onderwijs en kwaliteit (alle zaken m.b.t. de onderwijskwaliteit);

De werkgeverscommissie (voor de uitvoering van het werkgeversbeleid).

Thema's in het toezicht

De raad heeft 6 x vergaderd in 2023. Daarnaast is tweemaal met de GMR overlegd. De voorzitter van de raad heeft met regelmaat overleg gevoerd met de bestuurder. Deels ter voorbereiding van de vergaderingen van de raad, deels om gedurende het jaar vinger aan de pols te houden. De raad heeft een bijeenkomst gewijd aan de eigen professionalisering en een bijeenkomst aan de zelfevaluatie onder externe begeleiding.

De raad geeft uitvoering aan haar toezichttaak vanuit verschillende rollen. In de eerste plaats is er de smalle toezicht-/controletaak, waarin de raad toeziet op de kwaliteit van het bestuur en het besturen, op de goede gang van zaken in de organisatie, specifiek de onderwijskwaliteit en de financiële huishouding. Tot deze taak behoort ook het nemen van (goedkeurende) besluiten over de jaarrekening, het jaarverslag, de (meerjaren)begroting, de strategische koers en besluiten m.b.t. vestigingen en huisvesting. In de tweede plaats is er de rol als sparringpartner, klankbord. De raad is beschikbaar om voor de bestuurder te dienen als klankbord, om zaken te bespreken, kennis en ervaring te delen en waar gewenst te adviseren. Voor beide rollen is het van belang dat de bestuurder de raad tijdig en volledig informeert. De derde rol is die van werkgever. Verderop in dit jaarverslag wordt de uitvoering van deze rol in 2023 verder toegelicht. De vierde rol is die van netwerker. De raad heeft dat vormgegeven door actief deel te nemen aan een aantal regionale bijeenkomsten van toezichthouders. Op die manier wordt kennis gedeeld en wordt het blikveld verbreed.

In de jaaragenda hebben de volgende onderwerpen het grootste deel van de aandacht van de Raad van Toezicht gevraagd:

1. De bevindingen van de nieuwe bestuurder, Liesbeth Nap
2. De uitwerking van de nieuwe strategische koers
3. De verschillende huisvestingsdossier
4. De kwaliteit van de directie en de staf-ondersteuning
5. De gang van zaken op de verschillende scholen
6. De financiën en de formatie
7. De strategische positionering van GelderVeste in de regio (samenwerking met stakeholders)

Ad. 1: Bevindingen nieuwe bestuurder, Liesbeth Nap

Per 1 december 2022 is Liesbeth Nap gestart als bestuurder van scholengroep GelderVeste. Gedurende de eerste periode van haar werk binnen GelderVeste heeft zij zich een zo volledig mogelijk beeld gevormd van wat zij aantrof. Dat resulteerde in een 100-dagen-analyse, die

door Liesbeth uitgebreid met de raad is besproken. Deze analyse en bespreking daarvan in de organisatie (met de staf, de directeuren, de medezeggenschap en de Raad van Toezicht) vormden de basis voor de uitwerking van de nieuwe strategische koers 2024 en verder. 2023 was ook het jaar waarin Liesbeth als nieuwe bestuurder haar weg moest vinden in de organisatie, in de rol van bestuurder en in het bestuurlijke krachtenveld in de maatschappelijke omgeving van GelderVeste. Vanuit de raad is aan dit proces nadrukkelijk aandacht besteed in de bilaterale ontmoetingen van de voorzitter en de bestuurder, in de gesprekken met de werkgeverscommissie, in het bieden van ruimte voor externe coaching en door veel ruimte te maken voor de klankbordrol van de raad tijdens de Raad van Toezicht vergaderingen.

Ad. 2: De uitwerking van de nieuwe strategische koers

De raad en de bestuurder hebben in 2022 een aantal keer gesproken over de collectieve ambitie van GelderVeste. Dit als onderdeel van de uitwerking daarvan door de interim-bestuurder in samenspraak met de directeuren en de staf, met het oog op de totstandkoming van een nieuw strategisch plan 2023-2027. Op basis van de resultaten van dit proces en haar eigen bevindingen in haar 100-dagen-analyse is de bestuurder gestart met de formulering en uitwerking van de nieuwe strategische koers. De raad is door de bestuurder op verschillende momenten in deze aanpak nadrukkelijk meegenomen: bij het formuleren van de belangrijkste uitdagingen, bij het bespreken van de concept-koers en bij het uiteindelijk goedkeuren van de uitgewerkte strategische koers. Met deze koers is er voor de komende jaren een richting ingezet uitgezet die leidend is voor de doorontwikkeling van GelderVeste. De raad heeft daarbij aangegeven dat het van belang is dat de strategische koers verder geconcretiseerd wordt. Dat zal in 2024 met de inzet van een aantal koersteams uitgevoerd worden.

Ad. 3: De verschillende huisvestingsdossiers

GelderVeste heeft scholen in verschillende gemeenten. Op een aantal plekken werden dit jaar huisvestingsvragen actueel. Dat speelde in Doetinchem (uitwerking IHP), in de gemeente Lochem (nieuwbouw Bargerweide, IHP), in Zutphen (De Flief en de Claus, IHP, afstemming met scholengroep Archipel) en in de gemeente Bronkhorst (nieuwbouw in Hengelo). Dit heeft veel van de nieuwe bestuurder gevraagd. Ze moest zich inwerken in de verschillende dossiers die min of meer tegelijkertijd actueel werden, terwijl ze tegelijkertijd haar verhouding ten opzichte van de vertegenwoordigers van de gemeenten en de verschillende collega-bestuurders in de regio nog moest bepalen. Dat betekende dat vragen m.b.t. strategie en tactiek op dit vlak een vast onderdeel waren van de beraadslagingen in de raad, waarbij de raad vanuit haar klankbordrol feedback gaf en meedacht.

Ad.4. De kwaliteit van de directie en de staf-ondersteuning

Het goed besturen van een organisatie als GelderVeste vraagt om adequate ondersteuning vanuit de staf op de essentiële dossiers. En het vraagt om een goed functionerend team van directeuren, die niet alleen professioneel en kundig hun school of scholen leiden, maar ook als team (aldus gezamenlijke) verantwoordelijkheid nemen en eigenaarschap vertonen voor de samenhang binnen GelderVeste en de realisatie van de strategie van GelderVeste. De bestuurder is actief aan de slag gegaan met het versterken van de ondersteuning door de staf. De raad heeft haar hierin gestimuleerd. Een belangrijk aandachtspunt daarbij was vooral de adequate en betrouwbare financiële informatie en de sturing op financiën en personeel. De bestuurder heeft stappen ondernomen om de directeuren een duidelijkere en krachtigere positie in de sturing van de organisatie te geven. Dat vraagt om versterking van de kennis en vaardigheden van de directeuren. Plannen daartoe zijn met de raad gedeeld.

Ad. 5. De gang van zaken op de verschillende scholen

In elke vergadering van de raad werd de raad door de bestuurder uitgebreid geïnformeerd over de gang van zaken in en rond de scholen. Met daarbij aandacht voor de leerlingen, de mensen in de scholen, de onderwijskwaliteit, de omgeving, huisvesting. In de gesprekken met de GMR (2x) is vanuit de raad gevraagd naar de inzichten en ervaringen van de leden van de GMR waar het gaat over de gang van zaken in de scholen. De rijke informatie vanuit de bestuurder werd zo nader (bevestigend) ingekleurd.

De raad heeft in 2023 de draad van de schoolbezoeken weer opgepakt, zij het nog beperkt. Er zijn werkbezoeken gebracht aan 't Prisma en Basisschool IJzevoorde. Het is het voornemen van de raad om de frequentie van de schoolbezoeken in 2024 op te voeren.

Ad. 6. De financiën en de formatie

In de eerste helft van 2023 heeft de financiële situatie van GelderVeste betrekkelijk weinig aandacht gevraagd van de raad. Er lag een begroting die veel ruimte bood, vooral door de inzet van de NPO-middelen en andere extra geldstromen. Binnen die financiële ruimte werd een ruime formatie ingezet, met een doorloop naar het schooljaar 2023-2024. Door de bestuurder werd periodiek, via de audit-commissie gerapporteerd over de stand van de financiën en over de inzet voor het schooljaar 2023-2024.

In de laatste maanden van 2023 kwam de voorbereiding van de begroting 2024 en de meerjarenbegroting 2024-2028 op tafel. Eerst in de auditcommissie en vervolgens in de raad. Tijdens de uitwerking van die begroting bleek dat in de voorbereiding o.a. was uitgegaan van een verkeerde "formatie-formule", een docent-leerling ratio van 1:25 i.p.v. 1:28. Mede daardoor ontstond een groot begroot tekort over 2024, dat doorliep in de jaren daarna. Bovendien bleek een – in 2022 geformuleerde - taakstelling van 10,4 fte bezuiniging over het hoofd gezien. Deze constatering hebben geleid tot het besluit van de Raad van Toezicht om het proces van uitwerking van de begroting 2024 en van de meerjarenbegroting te verlengen en in 2023 nog geen begroting goed te keuren voor 2024. De raad heeft een aantal criteria geformuleerd waaraan de begroting 2024 en verder moet voldoen en staat in nauwe verbinding met de bestuurder om zo spoedig mogelijk alsnog tot een vastgestelde begroting te komen.

Daarnaast heeft de raad aangegeven dat het op orde brengen van adequate ondersteuning vanuit de staf voor de bestuurder op het dossier financiën van het grootste belang is. Daarnaast zal in de organisatie onder directeuren, staf en medewerkers het besef moeten indalen dat het van belang is om scherper op de financiële randvoorwaarden te letten en om kritischer om te gaan met het inzetten van formatie. De ruimte die de afgelopen jaren ontstond door allerlei extra, tijdelijke geldstromen zal de komende jaren niet aanwezig zijn.

Ad. 7. De strategische positionering van GelderVeste in de regio (samenwerking met stakeholders)

De afgelopen jaren heeft dit thema regelmatig de aandacht gevraagd van het bestuur en het toezicht. De scholen van GelderVeste bevinden zich in verschillende gemeentes, het gaat om een relatief uitgestrekt gebied en de scholen verschillen onderling qua grootte, marktpositie en onderwijskundige visie.

In het verlengde van de verkenningen door de interim-bestuurder Herman Wevers (2022) zetten de bestuurder en de raad in op versterking van de samenhang binnen de GelderVeste. Dit vormt een belangrijk thema binnen de nieuwe strategische koers. De variatie binnen de groep biedt een kans om van elkaar te leren, en daardoor samen sterker te worden. Tegelijkertijd vraagt de marktpositie in de verschillende gemeenten de nadrukkelijke aandacht van de bestuurder en daarmee ook van de raad. Hoe zorg te dragen voor een voldoende solide basis voor de verschillende scholen.

Samenwerking met andere scholengroepen wordt daarin niet uitgesloten. Indien relevant, nodig en/of kansrijk is het onderdeel van de beraadslagingen van bestuur en toezicht.

Contacten in de regio

De raad neemt actief deel aan het regionale netwerk toezichthouders PO in de Achterhoek. Dit netwerk is in 2021 ontstaan en heeft zich in 2023 verder krachtig ontwikkeld. Er zijn drie bijeenkomsten geweest, waaraan ook vanuit de raad aan deelgenomen is. De volgende thema's kwamen aan de orde: De uitgangspunten van het toezicht (Governance University), de werkgeversrol, IKC-vorming. Deelname aan deze netwerken draagt niet alleen bij aan de opbouw van een collegiaal netwerk in de regio maar ook aan de professionalisering van het toezicht.

Daarnaast is vanuit de raad deelgenomen aan een twee bijeenkomsten PO-VO georganiseerd vanuit Achterhoek-VO. Hierbij gaat het om het bij elkaar brengen van het brede onderwijsveld (PO en VO) in de Achterhoek.

Professionalisering en zelfevaluatie

De raad heeft een themabijeenkomst (19 juni 2023) belegd onder begeleiding van De Erkende Toezichthouder (Caroline Wijntjes). Deze bijeenkomst bestond uit een tweetal delen. Allereerst zijn de leden van de raad onder begeleiding het gesprek aangegaan over hun (individuele) denk- en communicatiestijlen en wat deze (verschillende) stijlen betekenen voor de diversiteit van de raad en de onderlinge samenwerking, ook in relatie tot de bestuurder. Vervolgens heeft de raad gesproken over 'het stellen van de juiste vragen', waarbij direct de vertaalslag werd gemaakt naar het stellen van de juiste vragen richting de bestuurder over het toen vormende strategische koersplan.

Daarnaast heeft de raad op 13 november 2023 een bijeenkomst gewijd aan de zelf-evaluatie onder begeleiding van Arthur Hol. Een belangrijke uitkomst uit deze evaluatie is dat de raad de positie-/rolbepaling, in samenspraak met de bestuurder, wil optimaliseren. Om daartoe te komen zal de raad onder meer een kader met uitgangspunten voor verantwoording en toezicht opstellen. De raad wil samen met de bestuurder komen tot een goed werkende planning & control cyclus, waarbij op basis van het koersplan (inclusief strategische aandachtspunten) periodiek informatie wordt geleverd richting de raad. De bestuurder kan op basis daarvan verantwoording aan de raad afleggen en de raad aan de maatschappij. Gezien het voorgaande zal de raad de toezichtvisie waar aangewezen herijken.

Individuele professionalisering

Aletha Dera – ten Bokum: Leergang de startende toezichthouder in onderwijs en kinderopvang (VTOI-NVTK)

Overleg met GMR

De Raad van Toezicht heeft twee keer in 2023 met de GMR overleg gepleegd (15 mei 2023 en 20 november 2023).

In het overleg met de GMR staat de gang van zaken binnen GelderVeste en binnen de scholen centraal. De GMR wordt bevraagd op haar ervaringen en bevindingen. Ervaringen en beelden worden uitgewisseld. Daarnaast spreken we over de samenwerking bestuur-medezeggenschap, het functioneren van de GMR. Dit jaar kwam ook de rol van de Raad van Toezicht en het toezichtkader en de toezichtvisie ter sprake. De beide overleggen waren goed voorbereid en de sfeer was open en plezierig.

Werkgeverszaken

In de portefeuille werkgeverszaken hebben de volgende thema's de aandacht gevraagd: De start van Liesbeth Nap als bestuurder. De begeleiding die daarbij door haar gewenst is in de vorm van externe coaching.

De voortgang van de werkzaamheden van de interim-bestuurder; in het bijzonder de kennismaking in de eerste 100 dagen.
Persoonlijke uitdagingen (in de privésfeer) bij de bestuurder.
Het voortgangsgesprek voor de zomervakantie;
Met o.a. afspraken over de voorbereiding van de beoordeling aan het einde van het jaar.
Het voorbereiden van het beoordelingsgesprek en het uitvoeren daarvan.
Door de bestuurder is een reflectie geschreven op haar ervaringen in het eerste jaar bij GelderVeste. Daarnaast heeft zij feedback opgehaald bij een 5-tal medewerkers in de organisatie, aan de hand van de 6 professionaliseringsthema's voor bestuurder in het funderend onderwijs. Dit vormde – naast bevindingen vanuit de raad – de basis voor het eindejaarsgesprek.

De werkgeversrol wordt uitgevoerd door de werkgeverscommissie (Aletha Dera-ten Bokum en Sam Terpstra). In de bilaterale overleggen tussen de bestuurder en voorzitter wordt vanzelfsprekend ook altijd ruimte gemaakt om aandacht te besteden aan zaken die voor de werkgeversrol van de raad van belang zijn.

Stakeholders en Inspectie

Ook in 2023 is in het werk van de raad veel aandacht uitgegaan naar vraagstukken binnen GelderVeste. Met name de processen rond strategie, formatie, financiën, staf en besturing hebben veel aandacht gevraagd. Daarnaast is aandacht uitgegaan naar de positie van GelderVeste in de regio, de positie van de verschillende scholen in hun specifieke context en de uitdagingen in het licht van de daling van het aantal beschikbare leerlingen. Bijzondere aandacht ging uit naar huisvestingsvraagstukken. De verhoudingen tot de andere besturen in de regio zijn daarbij ook uitgebreid besproken. De Raad van Toezicht van GelderVeste nam actief deel aan verschillende regio-overleggen.
Er is geen direct contact geweest met de Inspectie van het onderwijs.

Samenvattende terugblik van de raad van toezicht

GelderVeste maakt een uitdagende ontwikkeling door. De laatste jaren is een proces van stabiele ontwikkeling gerealiseerd. Zowel in de verschillende scholen als in de gehele organisatie. Een flink aantal scholen doet het goed en functioneert met elan, ondanks de coronaperiode en de naweeën daarvan. Alle scholen staan "op groen". De basiskwaliteit is op orde, maar vraagt tegelijkertijd voortdurend aandacht om dat zo te houden. Er ligt een basis om verder te bouwen.

Tegelijkertijd is 2023 het jaar van de start van de nieuwe bestuurder, Liesbeth Nap. Met een frisse en kritische blik heeft ze kennis gemaakt met de organisatie en de sterke en zwakkere punten in kaart gebracht. Samen met de oogst van het strategisch beraad in 2022 vormde die analyse de basis voor de uitwerking van de nieuwe strategische koers. Met voor de komende tijd vijf hoofdthema's:

- Financiële voorspelbaarheid en sturing
- Een kwalitatief fundament
- Een professionele leercultuur
- Duurzame ontwikkeling
- Eigentijdse informatie en communicatie

Die vijf hoofdthema's vormen de basis voor de doorontwikkeling van GelderVeste. De uitdaging ligt voor ons om deze thema's concreet te maken en zichtbaar en herkenbaar in de scholen van GelderVeste. De vijf thema's zullen bepalend zijn voor de agenda van de bestuurder en voor de toezicht-agenda van de raad van toezicht, naast de thema's van

vraagstukken m.b.t. de huisvesting en de versterking van de marktpositie van de scholen van GelderVeste.

Vanuit die basis kijken we met vertrouwen naar de verdere ontwikkeling van de scholen van GelderVeste en van de organisatie als geheel.

Vorden, 23 januari 2024

Ruud Brinkman
Aletha Dera – Ten Bokum
Inge Nieuwenhuis
Aly Smelt
Sam Terpstra (voorzitter)

Jaarrekening 2023

Algemeen

Stichting Scholengroep GelderVeste, statutair gevestigd in Vorden, is een stichting. De voornaamste activiteiten bestaan uit het geven van basisonderwijs aan leerplichtigen.

De jaarrekening is opgesteld volgens de wettelijke bepalingen van Titel 9 Boek 2 van het Burgerlijk Wetboek alsmede aan de hand van Regeling Jaarverslaggeving Onderwijs en RJ- richtlijnen.

Grondslagen voor de waardering van activa en passiva en de resultaatbepaling

Voor zover niet anders is vermeld, worden activa en passiva opgenomen tegen nominale waarde.

Een actief wordt in de balans opgenomen wanneer het waarschijnlijk is dat de toekomstige economische voordelen naar de onderneming zullen toevloeien en de waarde daarvan betrouwbaar kan worden vastgesteld. Een verplichting wordt in de balans opgenomen wanneer het waarschijnlijk is dat de afwikkeling daarvan gepaard zal gaan met een uitstroom van middelen die economische voordelen in zich bergen en de omvang van het bedrag daarvan betrouwbaar kan worden vastgesteld

Baten worden in de winst- en verliesrekening opgenomen wanneer een vermeerdering van het economisch potentieel, samenhangend met een vermeerdering van een actief of een vermindering van een verplichting, heeft plaatsgevonden, waarvan de omvang betrouwbaar kan worden vastgesteld.

Lasten worden verwerkt wanneer een vermindering van het economisch potentieel, samenhangend met een vermindering van een actief of een vermeerdering van een verplichting, heeft plaatsgevonden, waarvan de omvang betrouwbaar kan worden vastgesteld.

Indien een transactie ertoe leidt dat nagenoeg alle of alle toekomstige economische voordelen en alle of nagenoeg alle risico's met betrekking tot een actief of verplichting aan een derde zijn overgedragen, wordt het actief of de verplichting niet langer in de balans opgenomen. Verder worden activa en verplichtingen niet meer in de balans opgenomen vanaf het tijdstip waarop niet meer wordt voldaan aan de voorwaarden van waarschijnlijkheid van de toekomstige economische voordelen en betrouwbaarheid van de bepaling van de waarde.

De opbrengsten en kosten worden toegerekend aan de periode waarop zij betrekking hebben. Opbrengsten worden verantwoord indien alle belangrijke risico's met betrekking tot de handelsgoederen zijn overgedragen aan de koper.

De jaarrekening wordt gepresenteerd in euro's, de functionele valuta van de onderneming. Alle financiële informatie is afgerond in euro's nauwkeurig.

Gebruik van schattingen

De opstelling van de jaarrekening vereist dat het management oordelen vormt en schattingen en veronderstellingen maakt die van invloed zijn op de toepassing van grondslagen en de gerapporteerde waarde van activa en verplichtingen, en van baten en lasten. De daadwerkelijke uitkomsten kunnen afwijken van deze schattingen. De schattingen en onderliggende veronderstellingen worden voortdurend beoordeeld. Herzieningen van schattingen worden opgenomen in de periode waarin de schatting wordt herzien en in toekomstige perioden waarvoor de herziening gevolgen heeft.

Stelselwijziging

In 2023 zijn er geen stelselwijzigingen geweest.

Financiële instrumenten

Financiële instrumenten omvatten bij GelderVeste overige vorderingen, geldmiddelen, crediteuren en overige kortlopende schulden.

Deze financiële instrumenten worden bij de eerste opname verwerkt tegen reële waarde. Indien instrumenten niet zijn gewaardeerd tegen reële waarde met verwerking van waardeveranderingen in de staat van baten en lasten maken eventuele direct toerekenbare transactiekosten deel uit van de eerste waardering.

Na de eerste opname worden de overige vorderingen en geldmiddelen gewaardeerd tegen nominale waarde en de crediteuren en overige kortlopende schulden tegen de reële waarde. De reële waarde benadert de boekwaarde.

Materiële vaste activa

De bedrijfsgebouwen en -terreinen, machines en installaties, andere vaste bedrijfsmiddelen en materiële vaste bedrijfsactiva in uitvoering en vooruitbetalingen op materiële vaste activa worden gewaardeerd tegen verkrijgings- of vervaardigingsprijs verminderd met de ontvangen investeringsbijdrage en de cumulatieve afschrijvingen.

De afschrijvingen worden berekend als een percentage over de aanschafprijs volgens de lineaire methode op basis van de economische levensduur. Op bedrijfsterreinen en op materiële vaste bedrijfsactiva in uitvoering en vooruitbetalingen op materiële vaste activa wordt niet afgeschreven.

De volgende afschrijvingspercentages worden hierbij gehanteerd:		Economische levensduur
- Gebouwen	2,5%	40 jaar
- Verbouwingen	4-7%	14-25 jaar
- Speeltoestellen	5-6,7%	15-20 jaar
- Meubilair	5-10%	10-20 jaar
- Overige inventaris	10%	10 jaar
- Apparatuur	6,7-10%	10-15 jaar
- ICT	10-20%	5-10 jaar
- Leermiddelen	10%	10 jaar
- Niet aan het proces dienstbare materiële vaste activa	taxatiewaarde	n.v.t.

Vastgoedbeleggingen (niet aan het proces dienstbare materiële vaste activa)

Vastgoedbeleggingen (niet aan het proces dienstbare materiële vaste activa) zijn onroerende zaken die worden aangehouden om huuropbrengsten of waardeinstijgingen, of beide, te realiseren. Vastgoedbeleggingen, daaronder begrepen vastgoedbeleggingen in ontwikkeling, worden bij eerste verwerking tegen verkrijgingsprijs gewaardeerd en daarna tegen actuele (reële) waarde. De invulling hiervan wordt onder meer gebaseerd op beschikbare marktgegevens en samengesteld door externe taxateurs. Waardeveranderingen van vastgoedbeleggingen worden verwerkt in de staat van baten en lasten. Daarnaast wordt ten laste van de Overige reserves een herwaarderingsreserve gevormd. De herwaarderingsreserve wordt bepaald als het positieve verschil tussen de reële waarde en de initiële verkrijgings- of vervaardigingsprijs (zonder rekening te houden met enige afschrijving of waardevermindering). Op vastgoedbeleggingen wordt niet afgeschreven. Vastgoedbeleggingen in ontwikkeling waarvan de reële waarde niet betrouwbaar te bepalen is worden tegen kostprijs worden gewaardeerd tot het moment dat de reële waarde wel betrouwbaar is te bepalen.

Onderhoudsuitgaven worden slechts geactiveerd, indien zij de gebruiksduur van het object verlengen.

Bijzondere waardevermindering

Vaste activa met een lange levensduur dienen te worden beoordeeld op bijzondere waardeverminderingen wanneer wijzigingen of omstandigheden zich voordoen die doen vermoeden dat de boekwaarde van een actief niet terugverdiend zal worden. De terugverdien-mogelijkheid van activa die in gebruik zijn, wordt bepaald door de boekwaarde van een actief te vergelijken met de geschatte contante waarde van de toekomstige nettokasstromen die het actief naar verwachting zal genereren.

Wanneer de boekwaarde van een actief hoger is dan de geschatte contante waarde van de toekomstige kasstromen, worden bijzondere waardeverminderingen verantwoord voor het verschil tussen de boekwaarde en de realiseerbare waarde.

Vervreemding van vaste activa

Voor verkoop beschikbare activa worden gewaardeerd tegen boekwaarde of lagere actuele waarde, onder aftrek van verkoopkosten.

Vorderingen en overlopende activa

De vorderingen worden opgenomen tegen nominale waarde, voor zover noodzakelijk onder aftrek van een voorziening voor het risico van oninbaarheid.

Liquide middelen

De liquide middelen staan, voor zover niet anders vermeld in de toelichting op de balans, ter vrije beschikking van het bestuur en worden gewaardeerd tegen nominale waarde.

Eigen vermogen

Onder het eigen vermogen worden de algemene reserves en de bestemmingsfondsen gepresenteerd. De algemene reserve bestaat uit de reserves die ter vrije beschikking staan van de stichting. Indien de beperktere bestedingsmogelijkheid door derden is aangebracht, dan wordt dit deel aangemerkt als bestemmingsfonds.

Algemene reserve

De algemene reserve betreft een buffer ter waarborging van de continuïteit van het bevoegd gezag en wordt opgebouwd uit resultaatbestemming van overschotten welke ontstaan uit het verschil tussen de toegerekende baten en werkelijk gemaakte lasten. In geval van een tekort wordt dit resultaat ten laste van de algemene reserve gebracht. Reserves worden geacht uit publieke middelen te zijn opgebouwd tenzij expliciet anders is vermeld in de toelichting op de balans.

Bestemmingsreserves

Bestemmingsreserves worden gevormd met als doel deze in de toekomst aan te wenden voor een specifiek doel. Bestemmingsreserves zijn gevormd op basis van een besluit van het bevoegd gezag. Aan de bestemmingsreserves ligt een plan ten grondslag waarin is opgenomen welke uitgaven ten laste van de reserve komen, een inschatting van het totaal van de uitgaven en een inschatting in welk jaar de uitgaven zullen worden gedaan.

Voorzieningen

Voorzieningen worden gewaardeerd tegen hetzij de nominale waarde van de uitgaven die naar verwachting noodzakelijk zijn om de verplichtingen en verliezen af te wikkelen, hetzij de contante waarde van die uitgaven.

Een voorziening wordt in de balans opgenomen, wanneer er sprake is van:

- een in rechte afdwingbare of feitelijke verplichting die het gevolg is van een gebeurtenis in het verleden; en
- waarvan een betrouwbare schatting kan worden gemaakt; en
- het waarschijnlijk is dat voor afwikkeling van die verplichting een uitstroom van middelen nodig is.

Voor verwachte kosten inzake onderhoud van panden, installaties e.d. wordt eveneens een voorziening gevormd, gebaseerd op een meerjarenonderhoudsplan.

In afwijking van hoofdstuk 212 Materiële vaste activa, paragraaf 4, alinea 451, van de richtlijnen voor de jaarverslaglegging is het voor onderwijsinstellingen voor de boekjaren 2022 en 2023 toegestaan de jaarlijkse toevoegingen aan de voorziening groot onderhoud te bepalen op basis van het voorgenomen groot onderhoud gedurende de gehele planperiode van het groot onderhoud op het niveau van het onderwijspand gedeeld door het aantal jaren waaruit deze planperiode bestaat, voor zover deze methode reeds in 2017 werd toegepast en indien is gewaarborgd dat de voorziening groot onderhoud gedurende de planperiode niet op enig moment negatief wordt. Stichting scholengroep GelderVeste maakt van deze overgangsregeling gebruik.

Voorziening jubilea

De voorziening jubilea is gevormd ter dekking van de kosten van jubileumgratificaties die op grond van de cao dienen te worden betaald. Daarbij wordt rekening gehouden met de indiensttredingsleeftijd, de pensioenleeftijd, blijfkanspercentage van 7% en een uitkering bij 25- en 40-jarig jubileum conform de CAO. De voorziening is gewaardeerd tegen contante waarde, de discontovoet bedraagt 0,0%.

Personeelsbeloningen/pensioenen

Pensioenregelingen

Uitgangspunt is dat de in de verslagperiode te verwerken pensioenlast gelijk is aan de over die periode aan het pensioenfonds verschuldigde pensioenpremies. Voor zover de verschuldigde premies op balansdatum nog niet zijn voldaan, wordt hiervoor een verplichting opgenomen. Als de op balansdatum reeds betaalde premies de verschuldigde premies overtreffen, wordt een overlopende actiefpost opgenomen voor zover sprake zal zijn van terugbetaling door het fonds of van verrekening met in de toekomst verschuldigde premies.

Voor de medewerkers van de stichting is een pensioenregeling getroffen die is ondergebracht bij het pensioenfonds ABP. Deze pensioenregeling betreft een voorwaardelijk geïndexeerde middelloonregeling. Indexatie van de toegekende aanspraken en rechten vindt uitsluitend plaats indien en voor zover de middelen van het pensioenfonds daartoe ruimte laten en het pensioenfonds daartoe besloten heeft. Indien omstandigheden bij het pensioenfonds daar aanleiding toe geven, kan het bestuur besluiten tot het korten van aanspraken.

De actuele dekkingsgraad per 31-12-2023 bedroeg 110,5%.

De beleidsdekkingsgraad per 31-12-2023 bedroeg 113,9%.

Langlopende schulden

Schulden met een resterende looptijd van meer dan één jaar worden aangeduid als langlopend.

Het aflossingsbedrag van het lopende jaar wordt onder de kortlopende schulden opgenomen. De waardering van de langlopende schulden is toegelicht onder het hoofd Financiële instrumenten.

Kortlopende schulden

Schulden met een op balansdatum resterende looptijd van ten hoogste één jaar worden aangeduid als kortlopend. Schulden worden niet gesaldeerd met activa. De waardering van de kortlopende schulden is toegelicht onder het hoofd Financiële instrumenten.

Overlopende passiva betreffen vooruitontvangen bedragen en nog te betalen bedragen ter zake van lasten die aan een verstreken periode zijn toegekend.

Van bedragen die voor meerdere jaren beschikbaar zijn gesteld, wordt het nog niet bestede gedeelte op deze post aangehouden. Vrijval ten gunste van de winst en verliesrekening geschiedt naar rato van de besteding.

Opbrengstverantwoording

Omzet wordt alleen verantwoord als er een redelijke zekerheid bestaat dat toekomstige voordelen naar de onderneming zullen toevloeien en dat deze voordelen betrouwbaar kunnen worden geschat.

Overige overheidssubsidies

Overheidssubsidies worden aanvankelijk in de balans opgenomen als vooruitontvangen baten zodra er redelijke zekerheid bestaat dat zij zullen worden ontvangen en dat GelderVeste zal voldoen aan de daaraan verbonden voorwaarden. Subsidies ter compensatie van door GelderVeste gemaakte kosten worden systematisch als opbrengsten in de winst- en verliesrekening opgenomen in dezelfde periode als die waarin de kosten worden gemaakt.

Kasstroomoverzicht

Het kasstroomoverzicht is opgesteld op basis van de indirecte methode.

Vergelijkende cijfers

De cijfers van 2022 zijn, waar nodig, geherrubriceerd teneinde vergelijking met de cijfers van 2023 mogelijk te maken.

Balans GelderVeste per 31 december na resultaatbestemming

		2023 €	2022 €
1	Activa		
	Vaste activa		
1.2	Materiële vaste activa	2.920.471	2.917.791
1.3	Financiële vaste activa	-	-
		<u>2.920.471</u>	<u>2.917.791</u>
	Vlottende activa		
1.5	Vorderingen	437.405	326.037
1.7	Liquide middelen	8.030.372	8.409.160
		<u>8.467.778</u>	<u>8.735.198</u>
	Totaal activa	<u><u>11.388.249</u></u>	<u><u>11.652.988</u></u>
2	Passiva		
2.1	Eigen vermogen	6.876.711	7.029.130
2.2	Voorzieningen	1.697.104	1.413.013
2.3	Langlopende schulden	-	-
2.4	Kortlopende schulden	2.814.434	3.210.845
	Totaal passiva	<u><u>11.388.249</u></u>	<u><u>11.652.988</u></u>

Staat van baten en lasten GelderVeste

	Jaarrekening 2023 €	Begroting 2023 €	Jaarrekening 2022 €	
Baten				
3.1	Rijksbijdragen	17.511.307	16.427.935	16.756.895
3.2	Overige overheidsbijdragen en -subsidies	146.857	36.200	96.542
3.5	Overige baten	853.215	581.400	753.466
	Totaal baten	18.511.379	17.045.535	17.606.902
Lasten				
4.1	Personeelslasten	15.580.196	14.369.368	13.640.770
4.2	Afschrijvingen	480.277	587.780	537.235
4.3	Huisvestingslasten	1.598.095	1.497.600	1.558.537
4.4	Overige lasten	1.280.416	1.172.700	1.166.665
	Totaal lasten	18.938.983	17.627.448	16.903.206
	Saldo baten en lasten	427.603-	581.913-	703.696
5	Financiële baten en lasten	275.184	-	29.140
	Resultaat	152.419-	581.913-	732.835
6	Exploitatie buitengewoon	-	-	41.523
	Resultaat totaal	152.419-	581.913-	774.358
	Resultaatbestemming			
	Algemene reserve school	252.577-	581.913-	940.131
	Bestemmingsreserve SWV	146.394	-	39.300
	Bestemmingsreserve privaat	46.236-	-	205.073-
		152.419-	581.913-	774.358

Kasstroomoverzicht GelderVeste

	2023 €	2022 €
Kasstroom uit operationele activiteiten		
Saldo baten en lasten	427.603-	745.219
Aanpassingen voor:		
- afschrijvingen	480.277	537.235
- mutaties voorzieningen	284.092	267.228
	764.368	804.463
Veranderingen in vlottende middelen:		
- vorderingen	111.368-	658.382
- kortlopende schulden	396.411-	431.559
	507.779-	1.089.941
Kasstroom uit bedrijfsoperaties	171.014-	2.639.622
Ontvangen interest	275.184	29.140
Betaalde interest	-	-
	275.184	29.140
Totaal kasstroom uit operationele activiteiten	104.170	2.668.761
Kasstroom uit investeringsactiviteiten		
Investerings in materiële vaste activa	482.957-	324.139-
Investerings financiële vaste activa	-	-
Totaal kasstroom uit investeringsactiviteiten	482.957-	324.139-
Kasstroom uit financieringsactiviteiten		
Nieuw opgenomen leningen	-	-
Aflossing langlopende schulden	-	-
	-	-
Overige balansmutaties		
Correctie resultaat	-	-
Herwaardering woningen/gerealiseerde boekwinst	-	-
Mutatie liquide middelen	378.788-	2.344.624
Beginstand liquide middelen	8.409.160	6.064.536
Mutatie liquide middelen	378.788-	2.344.624
Eindstand liquide middelen	8.030.372	8.409.160

Toelichting behorende tot de balans GelderVeste

	Aanschafprijs t/m 2022 €	Cumulatieve Afschrijvingen €	Boekwaarde 1-1-2023 €	Investeringen 2023 €	Desinvest. 2023 €	Afschrijvingen 2023 €	Boekwaarde 31-12-2023 €
1.2 Materiële vaste activa							
1.2.1 Gebouwen en terreinen							
<u>Terreinen</u>							
Loordijk Doetinchem (5228)	2.723	-	2.723	-	-	-	2.723
Perceel bestuursbureau Decanijeweg Vorden	170.000	-	170.000	-	-	-	170.000
Kapersweg Ruurlo (Y27)	1.237	-	1.237	-	-	-	1.237
	<u>173.960</u>	<u>-</u>	<u>173.960</u>	<u>-</u>	<u>-</u>	<u>-</u>	<u>173.960</u>
<u>Gebouwen</u>							
Kinderdagverblijf Ds. Van Dijk t.l.v. private reserve	68.405	21.234	47.171	-	-	1.710	45.461
Bestuursbureau Decanijeweg	261.286	81.107	180.179	-	-	6.532	173.647
	<u>329.691</u>	<u>102.341</u>	<u>227.350</u>	<u>-</u>	<u>-</u>	<u>8.242</u>	<u>219.107</u>
<u>Verbouwingen</u>							
Het Loo	98.487	61.717	36.769	-	-	7.035	29.734
Het Loo t.l.v. private reserve	50.673	42.382	8.292	-	-	3.620	4.672
IJzevoorde	23.407	10.192	13.215	143.128	-	2.594	153.749
De Wereldboom	105.415	105.415	-	-	-	-	-
Succesbos (Sccsschl 3.0)	18.546	9.623	8.923	-	-	1.325	7.598
Arcade	232.203	109.102	123.101	-	-	16.586	106.515
Arcade t.l.v. private reserve	365.197	295.505	69.692	-	-	26.085	43.606
Meeneschool	253.657	170.278	83.379	-	-	18.118	65.260
Bargeweide	166.008	114.410	51.599	-	-	4.079	47.519
Wonderwijs	77.388	37.924	39.464	-	-	5.528	33.937
Wonderwijs t.l.v. private reserve	31.750	16.253	15.497	-	-	2.268	13.229
De Rank	42.183	25.083	17.100	-	-	3.013	14.087
Expeditie 24/7	-	-	-	-	-	-	-
Prins Claus	149.432	81.208	68.224	-	-	8.872	59.352
Piersonschool	9.381	4.566	4.815	-	-	602	4.213
Bekveld	97.184	75.803	21.381	-	97.184	21.381	-
De Flief (De Wegwijzer)	74.538	74.538	-	-	-	-	-
De Haven	289.670	143.413	146.258	-	-	20.691	125.567
De Haven t.l.v. private reserve	175.741	89.963	85.778	-	-	12.553	73.225
Prisma (AnderZ)	266.660	168.232	98.428	-	-	19.047	79.381
MFA Zonneboom (Julianaschool)	125.747	97.975	27.772	-	-	4.464	23.308
Bestuursbureau	25.966	8.301	17.664	-	-	1.855	15.810
	<u>2.679.231</u>	<u>1.741.881</u>	<u>937.351</u>	<u>143.128</u>	<u>97.184</u>	<u>179.714</u>	<u>900.764</u>
	<u>3.182.882</u>	<u>1.844.222</u>	<u>1.338.662</u>	<u>143.128</u>	<u>97.184</u>	<u>187.957</u>	<u>1.293.833</u>

Toelichting behorende tot de balans GelderVeste

	Aanschafprijs €	Cumulatieve Afschrijvingen €	Boekwaarde 1-1-2023 €	Investerings 2023 €	Desinvest. 2023 €	Afschrijvingen 2023 €	Boekwaarde 31-12-2023 €
Totaal van vorige blad	3.182.882	1.844.222	1.338.662	143.128	97.184	187.957	1.293.833
1.2.2 Inventaris en apparatuur							
ICT	2.895.307	2.481.185	414.122	157.361	2.909	107.468	464.015
Meubilair-inrichting	2.944.578	2.283.260	661.318	4.598	28.033	84.656	581.260
Speeltoestellen	293.560	181.024	112.536	20.000	1.103	11.297	121.239
Apparatuur	201.528	172.905	28.622	9.357	17.280	8.351	29.628
Overige inventaris	102.664	51.621	51.043	12.023	-	9.254	53.813
	6.437.636	5.169.995	1.267.641	203.339	49.325	221.026	1.249.954
1.2.3 Leermiddelen							
Leermiddelen	2.171.504	1.860.015	311.489	37.891	10.965	71.294	278.085
1.2.4. In uitvoering en vooruitbetalingen							
SUVIS Arcade 04WX	-	-	-	6.864	-	-	6.864
SUVIS De Rank 08AU	-	-	-	81.292	-	-	81.292
SUVIS De Haven 10RO	-	-	-	10.443	-	-	10.443
	-	-	-	98.599	-	-	98.599
Totaal materiële vaste activa	11.792.023	8.874.232	2.917.791	482.957	157.473	480.277	2.920.471

Toelichting behorende tot de balans GelderVeste

	31-12-2023 €	31-12-2022 €
1.5 Vorderingen		
1.5.1 Debiteuren	54.012	86.965
1.5.2 OCW/LNV		
Eliminatie betaalritme OCW	6.872	31.525
1.5.7 Overige vorderingen		
Rente banken	85.734	26.556
Gemeente	72.744	-
Belastingdienst omzetbelasting	417	-
Overige	51.011	70.724
	<u>209.905</u>	<u>97.280</u>
1.5.8 Overlopende activa		
Vooruitbetaalde bedragen	155.993	100.777
Waarborgsommen	9.700	9.000
Verstreckte voorschotten/inhoudingen	924	490
	<u>166.616</u>	<u>110.267</u>
Totaal vorderingen	<u><u>437.405</u></u>	<u><u>326.037</u></u>
1.7 Liquide middelen		
1.7.2 Tegoeden op bank- en girorekeningen	8.030.372	8.409.160
Totaal liquide middelen	<u><u>8.030.372</u></u>	<u><u>8.409.160</u></u>

Toelichting behorende tot de balans GelderVeste

	Stand per 1-1-2023 €	Bestemming resultaat 2023 €	Overige mutaties 2023 €	Stand per 31-12-2023 €
2.1 Eigen vermogen				
2.1.1 Algemene reserve	6.422.099	252.577-	1.310.711-	4.858.811
2.1.3 Bestemmingsreserves (privaat) Privaat	567.731	46.236-	1.310.711	1.832.206
2.1.6 Bestemmingsreserves SWV IJssel-Berkeel SWV Doetinchem	39.300 -	30.195 116.199	- -	69.495 116.199
	39.300	146.394	-	185.694
Totaal eigen vermogen	7.029.130	152.419-	-	6.876.711

De private reserves zijn in het verleden opgebouwd en ingebracht in de stichting.

De rechtmatige verbouwingen zijn met terugwerkende kracht gecorrigeerd op de private reserve.

	Stand per 1-1-2023 €	Dotaties 2023 €	Onttrekkingen 2023 €	Vrijval 2023 €	Stand per 31-12-2023 €
2.2 Voorzieningen					
2.2.1 <u>Personeelsvoorzieningen</u> Jubilea Duurzame inzetbaarheid	215.064 13.719 228.783	56.856 15.781 72.637	23.350 913 24.263	- - -	248.571 28.587 277.158
2.2.3 <u>Overige voorzieningen</u> Onderhoudsvoorziening	1.184.229	400.000	164.283	-	1.419.947
Totaal voorzieningen	1.413.013	472.637	188.545	-	1.697.104

	Kortlopende deel < 1 jaar €	Langlopende deel > 1 jaar €	Totaal €
2.2.1 <u>Personeelsvoorzieningen</u> Jubilea Duurzame inzetbaarheid	55.581 2.451 58.032	192.989 26.136 219.125	248.571 28.587 277.158
2.2.2 <u>Overige voorzieningen</u> Onderhoudsvoorziening	651.978	767.969	1.419.947
	710.010	987.094	1.697.104

De onderhoudsvoorziening is gevormd ter egalisatie van uitgaven voor groot onderhoud.
Er is een meerjaren onderhoudsplan opgesteld.

De voorziening jubilea is gevormd om de toekomstige uitkeringen als gevolg van jubilea te kunnen dekken.
De onttrekkingen bestaan uit loonkosten van personeel dat in aanmerking komt voor een jubileumuitkering.
In de berekening wordt een rekenrente van 0,00% gehanteerd. Er is rekening gehouden met een vertrek kans van 7%.

De voorziening duurzame inzetbaarheid is gevormd ter dekking van de aanwending van door het personeel gespaarde uren.

Toelichting behorende tot de balans GelderVeste

	31-12-2023	31-12-2022
	€	€
2.4 Kortlopende schulden		
2.4.3 Crediteuren	585.770	440.120
2.4.7 Belastingen en premies sociale verzekeringen		
Loonheffingen december	628.729	576.389
Premies VF/PF december	20.692	384
Omzetbelasting 4e kw	-	2.225
	<u>649.421</u>	<u>578.998</u>
2.4.8 Schulden terzake pensioenen		
ABP / Loyalis	194.909	172.903
2.4.10 Overlopende passiva		
Vakantiegeld	466.181	417.508
Bindingstoelage	53.470	48.908
Overige overlopende passiva	143.334	63.643
Vooruitontvangen subsidie lerarentekort/personeelstekort (RAL/RAP) (pervoerder)	457.080	717.123
Vooruitontvangen subsidie Extra Hulp voor de Klas (EHK) (regio pervoerder)	-	326.110
Vooruitontvangen subsidie lerarenbeurs	7.435	17.324
Vooruitontvangen subsidie schoolplein	401	5.148
Vooruitontvangen bedragen impuls bewegingsonderwijs	-	1.896
Vooruitontvangen subsidie Extra Hulp voor de Klas (EHK)	-	14.083
Gemeente Lochem inzake sportaccomodaties / voedselbos	3.094	2.322
Gemeente Doetinchem inzake subsidie doorgaande lijn	14.201	12.084
DUSi subsidie verbetering vaardigheden	200.188	111.476
Vooruitontvangen bijdrage Gemeente NPO	18.080	83.626
Vooruitontvangen bijdrage Gemeente steunpakket	5.507	-
Vooruitontvangen subsidie SUVIS	-	191.613
Vooruitontvangen subsidie doorstroomprogramma po-vo gelijke kansen	6.726	-
Salaris periode 13 en 14	8.636	5.961
	<u>1.384.334</u>	<u>2.018.824</u>
Totaal kortlopende schulden	<u>2.814.434</u>	<u>3.210.845</u>

Opgave doelsubsidies

G1 Verantwoording van subsidies waarvan het overschot vrij besteedbaar is (Regeling OCW-subsidies art. 13, lid 2 sub a)

Omschrijving	Toewijzing		Bedrag van toewijzing	Ontvangen t/m verslagjaar	De activiteiten zijn ultimo verslagjaar conform de subsidiebeschikking geheel uitgevoerd en afgerond Status Onderhanden/Ja/Nee
	Kenmerk	Datum			
Subsidie voor studieverlof	137149	22-08-2022	12.374	12.374	ja
Subsidie voor studieverlof	136922	19-06-2022	7.425	7.425	ja
Subsidie voor studieverlof	137495	19-06-2022	9.900	9.900	ja
Subsidie voor studieverlof	138369	17-07-2023	12.746	12.746	onderhanden
Subsidie regionale aanpak personeelstekort	RAP220010	28-07-2022	288.750	288.750	ja
Subsidie regionale aanpak personeelstekort	RAP220011	28-07-2022	192.500	192.500	ja
Subsidie regionale aanpak personeelstekort	RAP23003	02-08-2023	80.208	80.208	onderhanden
Subsidie regionale aanpak personeelstekort	RAP23004	02-08-2023	120.313	120.313	onderhanden
Subsidie impuls/innovatie bewegingsonderwijs	IIB210245	13-12-2021	39.948	39.948	ja
Subsidie impuls/innovatie bewegingsonderwijs	IIB220064	28-07-2022	1.280	1.280	ja
Subsidie verbetering basisvaardigheden	VBV22-PO-0156	11-11-2022	111.476	111.476	onderhanden
Subsidie verbetering basisvaardigheden	VBV23-PO-0359	31-05-2023	278.000	139.000	onderhanden
Subsidie verbetering basisvaardigheden	VBV23-PO-2830	31-05-2023	87.000	43.500	onderhanden
Subsidie verbetering basisvaardigheden	VBV23-PO-2833	31-05-2023	142.000	71.000	onderhanden
Subsidie doorstroomprogramma po-vo	DPOVO23181	03-08-2023	59.000	29.500	onderhanden
		totaal	1.442.918	1.159.918	

G2 Verantwoording van subsidies die volledig verplicht besteed moeten worden aan het in de subsidiebeschikking omschreven doel (Regeling OCW-subsidies art. 13, lid 2 sub b)

G2-A Aflopend per ultimo verslagjaar

Omschrijving	Toewijzing		Bedrag van toewijzing	ontvangen t/m verslagjaar	totale kosten	te verrekenen ultimo verslagjaar	(balanspost 2.4.4)
	Kenmerk	Datum					
			-	-	-	-	
			-	-	-	-	
		totaal	-	-	-	-	

G2-B Doorlopend tot in een volgend verslagjaar

Omschrijving	Toewijzing		Bedrag van toewijzing	saldo 1-1-2023	ontvangen in verslagjaar	kosten in verslagjaar	totale kosten 31-12-2023	saldo nog te besteden ultimo verslagjaar
	Kenmerk	Datum						
			-	-	-	-	-	-
			-	-	-	-	-	-
		totaal	-	-	-	-	-	-

Toelichting behorende tot de staat van baten en lasten GelderVeste

	Jaarrekening 2023 €	Begroting 2023 €	Jaarrekening 2022 €
3.1 Rijksbijdagen			
3.1.1 Rijksbijdrage OCW			
800010 Vereenvoudiging PO bekostiging	15.206.832	14.688.578	10.002.065
800002 Correctie betaalritme aug-dec 2022	-	-	-703.369
800015 Overgangsregeling vereenvoudiging PO	96.029	97.513	-
800060 Bijzondere bekostiging asielzoekers / vreemdelingen	93.090	-	106.034
800075 Professionalisering en begeleiding starters schoolleiders	215.965	204.323	204.592
800085 Bekostiging NPO	663.477	663.477	1.362.198
800086 Bijzondere bekostiging arbeidsmarkttoelage NPO	48.827	30.794	53.023
800090 Lumpsumvergoeding groeiformatie	-	-	102.698
800100 Aanvullende bekostiging onderwijsachterstandenbeleid	209.079	198.950	136.469
800110 Bijzondere en aanvullende bekostiging	22.689	-	125.190
810000 Personeels- en arbeidsmarktbeleid	-	-	2.761.077
820000 Materiële instandhouding	-	-	1.890.101
	<u>16.555.988</u>	<u>15.883.635</u>	<u>16.040.078</u>
3.1.2 Overige subsidies OCW			
824200 Lerarenbeurs	24.162	17.300	37.357
836200 Subsidieregeling impuls en innovatie bewegingsonderwijs	12.931	11.700	19.974
836600 Subsidie verbetering basisvaardigheden	164.788	-	-
	<u>201.881</u>	<u>29.000</u>	<u>57.331</u>
3.1.4 Ontvangen doorbetalingen SWV			
837000 SWV inzake passend onderwijs	753.439	515.300	659.486
Totaal Rijksbijdagen	<u>17.511.307</u>	<u>16.427.935</u>	<u>16.756.895</u>
3.2 Overige overheidsbijdragen en -subsidies			
3.2.1 Gemeentelijke bijdragen			
848100 Gemeentelijke bijdragen	146.857	36.200	96.542
Totaal overige overheidsbijdragen en -subsidies	<u>146.857</u>	<u>36.200</u>	<u>96.542</u>
3.5 Overige baten			
3.5.1 Verhuur			
864000 Huur/Medegebruik	88.204	82.000	81.617
3.5.2 Detachering personeel			
865000 Detachering personeel	666.113	452.200	558.096
3.5.6 Overige			
869100 Vergoeding (na)scholing	35.748	30.000	35.563
869900 Overige baten	63.151	17.200	78.190
	<u>98.898</u>	<u>47.200</u>	<u>113.752</u>
Totaal overige baten	<u>853.215</u>	<u>581.400</u>	<u>753.466</u>

Toelichting behorende tot de staat van baten en lasten GelderVeste

	Jaarrekening 2023 €	Begroting 2023 €	Jaarrekening 2022 €
4.1 Personeelslasten			
Het totaal aan lonen en salarissen uit 4.1.1 is opgebouwd uit de volgende componenten:			
Brutolonen en salarissen	10.347.657	9.797.053	9.688.467
Sociale lasten	1.986.229	1.880.541	1.489.319
Pensioenpremies	1.869.342	1.769.874	1.430.987
	<u>14.203.228</u>	<u>13.447.468</u>	<u>12.608.773</u>
Aantal fte inclusief vervangers	(170,80 fte)	(161,43 fte)	(163,32 fte)
4.1.2 Overige personeelslasten			
4.1.2.1 Dotaties personele voorzieningen			
412000 Dotatie voorziening duurzame inzetbaarheid	15.781	-	-2.655
412500 Dotatie voorziening jubilea	56.856	17.800	27.778
	<u>72.637</u>	<u>17.800</u>	<u>25.123</u>
4.1.2.2 Personeel niet in loondienst			
413000 Inhuur management	40.670	12.950	173.233
413200 Inhuur facilitaire ondersteuning	-	10.000	-
413300 Inhuur ondersteuning overig	415.017	86.900	202.097
413310 Vrijwilligersvergoedingen	23.563	19.900	21.285
413500 Schoolbegeleiding zorg	23.183	10.000	3.383
413700 Inhuur onderwijzend en zorgpersoneel	277.897	206.600	340.074
	<u>780.330</u>	<u>346.350</u>	<u>740.073</u>
4.1.2.3 Overige personeelslasten			
414000 Scholing	322.971	297.800	212.725
414200 Arbodienst verrichtingen	39.561	15.000	23.516
414300 Bedrijfs hulpverlening (BHV)	13.134	15.800	10.463
414400 Loopbaantrajecten / Outplacement	6.951	10.000	24.418
414800 Werving en selectie personeel	35.809	-	25.956
415200 Kantinekosten	39.340	34.400	34.463
416000 Organisatieontwikkeling	104.425	35.000	29.851
416400 Innovatie	-	100.000	-
416450 Transitievergoedingen	19.549	50.000	14.728
416900 Overige personele lasten	22.174	14.500	6.494
416910 DUO/PF verrekening uitkeringskosten	62.435	15.000	3.658
416950 Werkkostenregeling	57.104	50.250	50.973
	<u>723.452</u>	<u>637.750</u>	<u>437.246</u>
4.1.3 Uitkeringen			
419200 Uitkeringen UWV	199.452-	80.000-	170.445-
	<u>199.452-</u>	<u>80.000-</u>	<u>170.445-</u>
Totaal personeelslasten	<u>15.580.196</u>	<u>14.369.368</u>	<u>13.640.770</u>

Toelichting behorende tot de staat van baten en lasten GelderVeste

	Jaarrekening 2023 €	Begroting 2023 €	Jaarrekening 2022 €
4.2 Afschrijvingen			
4.2.2 Materiële vaste activa			
422000 Afschrijving gebouwen	8.242	8.218	8.242
422100 Afschrijving verbouwingen	179.714	176.807	205.217
423000 Afschrijving ICT	107.468	140.526	112.744
424000 Afschrijving meubilair	84.656	179.826	108.486
424100 Afschrijving apparatuur	8.351	4.988	8.831
424700 Afschrijving overige inventaris	9.254	10.512	10.309
424200 Afschrijving speeltoestellen	11.297	9.167	9.240
425000 Afschrijving leermiddelen	71.294	57.736	74.164
Totaal afschrijvingen	480.277	587.780	537.235
4.3 Huisvestingslasten			
4.3.1 Huur			
430000 Huur	197.413	239.500	295.231
4.3.3 Onderhoud			
433000 Herstelonderhoud	66.231	118.500	76.698
433020 Onderhoud en service	80.140	82.000	79.553
433100 Beveiliging	19.622	16.100	24.021
	165.993	216.600	180.272
4.3.4 Energie en water			
434000 Energie en water	281.609	210.700	190.793
4.3.5 Schoonmaakkosten			
435000 Schoonmaak door derden	335.924	335.800	318.685
435400 Schoonmaakartikelen	47.764	39.800	36.841
435800 Afvalverwerking	17.367	16.500	17.181
	401.055	392.100	372.707
4.3.6 Heffingen			
436000 Heffingen	17.040	19.700	15.376
4.3.7 Overige huisvestingslasten			
437000 Tuinonderhoud	81.124	29.000	89.158
4.3.8 Dotatie onderhoudsvoorziening			
431000 Dotatie onderhoudsvoorziening	400.000	390.000	415.000
432000 Dotate overdracht onderhoud school	53.859	-	-
	453.859	390.000	415.000
Totaal huisvestingslasten	1.598.095	1.497.600	1.558.537

Toelichting behorende tot de staat van baten en lasten GelderVeste

	Jaarrekening 2023 €	Begroting 2023 €	Jaarrekening 2022 €
4.4 Overige lasten			
4.4.1 Administratie- en beheerslasten			
441000 Administratie extern / Cabo	224.827	205.000	211.301
441200 Advieskosten	35.215	35.000	48.610
	<u>260.043</u>	<u>240.000</u>	<u>259.911</u>
4.4.2 Inventaris, apparatuur en leermiddelen			
442200 Onderhoud en aanschaf klein inventaris	17.850	14.700	26.554
442300 Kantoorbenodigdheden/drukwerk	13.041	13.300	12.799
445000 Verbruiksmateriaal leermiddelen	284.593	255.900	269.717
445100 Verbruiksmateriaal ICT	17.771	15.300	12.753
445200 Reprokosten	74.848	62.600	66.447
4456300 Licenties	227.166	201.200	186.328
4457000 Toetsen	9.939	11.300	6.196
	<u>645.209</u>	<u>574.300</u>	<u>580.794</u>
4.4.4 Overige			
446000 Telecommunicatie	27.844	26.200	26.276
446200 Contributies en abonnementen	173.488	173.600	181.446
446300 Verzekeringen	9.338	10.000	9.043
447000 Representatiekosten	14.454	12.800	22.093
447200 Juridische kosten	14.462	20.000	14.726
448000 RVT/(G)MR	48.612	51.300	47.692
449100 Vergaderkosten (Directieberaad ed.)	344	1.000	442
449900 Overige kosten	6.649	-	-
449910 Overige kosten NPO	-	37.600	-
450200 Materiële lasten cultuureducatie	74.915	21.400	19.264
472000 Kosten banken	5.058	4.500	4.978
	<u>375.164</u>	<u>358.400</u>	<u>325.960</u>
Totaal overige lasten	<u>1.280.416</u>	<u>1.172.700</u>	<u>1.166.665</u>

Toelichting behorende tot de staat van baten en lasten GelderVeste

	Jaarrekening 2023 €	Begroting 2023 €	Jaarrekening 2022 €
5 Financiële baten en lasten			
5.1.1 Rentebaten			
870000 Rentebaten banken	275.184	-	29.140
	<u>275.184</u>	<u>-</u>	<u>29.140</u>
Totaal financiële baten en lasten	<u>275.184</u>	<u>-</u>	<u>29.140</u>
6 Exploitatie buitengewoon			
880000 Buitengewone baten	-	-	41.523
	<u>-</u>	<u>-</u>	<u>41.523</u>
Totaal buitengewone baten	<u>-</u>	<u>-</u>	<u>41.523</u>

Honorarium externe accountant

De volgende honoraria van de externe accountants zijn in het boekjaar ten laste gebracht van de rechtspersoon, een en ander zoals bedoeld in artikel 2:382a BW. Bedragen inclusief omzetbelasting.

	Jaarrekening 2023 €	Begroting 2023 €	Jaarrekening 2022 €
Onderzoek van de jaarrekening	30.142	15.000	17.338
Andere controleopdrachten	-	-	-
Adviesdiensten op fiscaal terrein	-	-	-
Andere niet controlediensten	-	-	-
	<u>30.142</u>	<u>15.000</u>	<u>17.338</u>

WNT-verantwoording

1. Bezoldiging topfunctionarissen

Leidinggevende topfunctionarissen met dienstbetrekking. Tevens leidinggevende topfunctionarissen zonder dienstbetrekking vanaf de 13e maand van de functievervulling.

Naam	Functie-gegevens	Jaar	Aanvang en einde functie-ervulling	Omvang dienstverband in FTE	Gewezen top-functionaris	(Fictieve) dienstbetrekking	Beloning plus belastbare onkosten vergoedingen	Beloningen betaalbaar op termijn	Subtotaal bezoldiging	Individueel toepasselijk WNT-maximum	-/- Onverschuldigd betaald bedrag	Totaal bezoldiging
Mw. E.H. Nap	Voorzitter CvB	2022	1/1-31/12	0,6	nee	ja	€ 10.633	€ 2.180	€ 12.813	€ 15.442	€ -	€ 12.813
Mw. E.H. Nap	Voorzitter CvB	2023	1/1-31/12	1	nee	ja	€ 112.568	€ 20.047	€ 132.614	€ 159.000	€ -	€ 132.614

Leidinggevende topfunctionarissen zonder dienstbetrekking in de periode kalendermaand 1 t/m 12.

Naam	Functie-gegevens	Jaar	Periode functie-ervulling in kalenderjaar	Aantal kalendermaanden functie-ervulling	Maximum uurtarief	Individueel toepasselijk WNT-maximum	Werkelijk uurtarief lager dan het maximum uurtarief	Uitgekeerde bezoldiging	-/- Onverschuldigd betaald bedrag	Totaal bezoldiging excl. BTW
------	------------------	------	---	--	-------------------	--------------------------------------	---	-------------------------	-----------------------------------	------------------------------

Toezichthoudende topfunctionarissen

Naam	Functie-gegevens	Jaar	Aanvang en einde functie-ervulling	Beloning plus belastbare onkosten vergoedingen	Beloningen betaalbaar op termijn	Subtotaal	Individueel toepasselijk WNT-maximum	-/- Onverschuldigd betaald bedrag	Totaal bezoldiging
Dhr. R. Brinkman	Lid	2022	1/1-31/12	€ 5.000	€ -	€ 5.000	€ 15.400	€ -	€ 5.000
		2023	1/1-31/12	€ 5.500	€ -	€ 5.500	€ 15.900	€ -	€ 5.500
Dhr. S. Terpstra	Voorzitter	2022	1/1-31/12	€ 7.500	€ -	€ 7.500	€ 23.100	€ -	€ 7.500
		2023	1/1-31/12	€ 8.250	€ -	€ 8.250	€ 23.850	€ -	€ 8.250
Mw. I.M.W. Nieuwenhuis	Lid	2022	1/1-31/12	€ 5.000	€ -	€ 5.000	€ 15.400	€ -	€ 5.000
		2023	1/1-31/12	€ 5.500	€ -	€ 5.500	€ 15.900	€ -	€ 5.500
Mw. A.M. Smelt	Lid	2022	1/1-31/12	€ 5.000	€ -	€ 5.000	€ 15.400	€ -	€ 5.000
		2023	1/1-31/12	€ 5.500	€ -	€ 5.500	€ 15.900	€ -	€ 5.500
A.G.M. Dera-ten Bokum	Lid	2023	1/1-31/12	€ 5.500	€ -	€ 5.500	€ 15.900	€ -	€ 5.500

2. Uitkeringen wegens beëindiging dienstverband aan topfunctionarissen met of zonder dienstbetrekking.

Er zijn geen uitkeringen betaald aan topfunctionarissen met of zonder dienstbetrekking wegens beëindigen dienstverband.

3. Overige rapportageverplichtingen op grond van de WNT.

Naast de hierboven vermelde topfunctionarissen zijn er geen overige functionarissen met dienstbetrekkingen die in 2023 een bezoldiging boven het individuele WNT-maximum hebben ontvangen. Er zijn in 2023 geen ontslaquitkeringen betaald aan overige functionarissen die op grond van de WNT dienen te worden gemeld, of die in eerdere jaren op grond van de WOPT of de WNT vermeld zijn of hadden moeten worden.

Het bezoldigingsmaximum is conform bezoldigingsklasse C en bedraagt € 159.000 voor 1 FTE. Dit is gebaseerd op 7 complexiteitspunten.

Totale baten per kalenderjaar 2021	4
Aantal leerlingen, deelnemers of studenten per 1 oktober 2021	2
Gewoeden onderwijssoorten of sectoren per 1 oktober 2021	1
	<u>7</u>

Niet in de balans opgenomen verplichtingen en niet in de balans opgenomen activa

Ultimo boekjaar bedraagt de jaarlijkse verplichting voor lopende contracten

Naam bedrijf/organisatie:	Soort levering/dienst:	Einde contract	Bedrag per jaar
Cabo	administratieve dienstverlening	onbepaald	€ 229.000
Canon	multifunctionals	1-10-2026	€ 43.000
Dustin (voorheen Central Point)	ICT devices	31-7-2024	€ 115.000
Engie (tot 31-12-2023 DVEP)	elektriciteit en gas	31-12-2024	€ 282.000
Eromesmarko BV	levering schoolmeubilair	30-11-2025	€ -
Heutink	leermiddelen	31-10-2026	€ 287.000
Topicus	leerlingadministratie	onbepaald	€ 36.000
Remondis *	afvalverwerking	31-12-2022	€ 17.000
Rolf Groep	netwerkbeheer en	1-10-2024	€ 65.000
Rolf Groep	ICT AV middelen	31-7-2024	€ 65.000
Schindler	liftonderhoud	31-12-2027	€ 2.000
Wij regelen	VOIP	11-12-2024	€ 20.000

* Opmerking: Het contract van Remondis stilzwijgend verlengd.

Zichtbaar gespaarde kosten voor duurzame inzetbaarheid zijn opgenomen in een voorziening.
De kosten voor latent gespaarde uren voor duurzame inzetbaarheid zijn niet opgenomen op de balans.

Gebeurtenissen na balansdatum

Na de balansdatum 31-12-2023 zijn geen gebeurtenissen te melden die het resultaat 2023 belangrijk beïnvloed zou hebben.

Bestuurder:

Mevrouw E.H. Nap

Vorden, 2024

Toeziqhouders:

De heer S. Terpstra

De heer R. Brinkman

Mevrouw I.M.W. Nieuwenhuis

Mevrouw A.M. Smelt

Mevrouw A.G.M. Dera-ten Bokum

Vorden, 2024